



แผนยุทธศาสตร์  
(พ.ศ. ๒๕๖๑ - ๒๕๖๕)

งานนโยบายและแผน  
องค์การบริหารส่วนตำบลรอบเมือง  
อำเภอเมืองปราจีนบุรี จังหวัดปราจีนบุรี

## คำนำ

แผนยุทธศาสตร์การพัฒนา ตามระเบียบกระทรวงมหาดไทยว่าด้วยการจัดทำแผนพัฒนาองค์กรปกครองส่วนท้องถิ่น พ.ศ. ๒๕๔๘ เป็นแผนพัฒนาเศรษฐกิจและสังคมขององค์กรปกครองส่วนท้องถิ่นกำหนด ยุทธศาสตร์ และแนวทางการพัฒนาองค์กรปกครองส่วนท้องถิ่น ซึ่งแสดงถึงวิสัยทัศน์ พันธกิจ และจุดมุ่งหมาย เพื่อการพัฒนาในอนาคต โดยสอดคล้องกับแผนพัฒนาเศรษฐกิจและสังคมแห่งชาติ แผนการบริหารราชการแผ่นดิน ยุทธศาสตร์การพัฒนาจังหวัด อำเภอ และแผนชุมชน

องค์การบริหารส่วนตำบลถือว่าเป็นหน่วยงานราชการที่เล็กที่สุด และเป็นองค์กรปกครองส่วนท้องถิ่นที่ใกล้ชิดกับประชาชนมากที่สุด ซึ่งในปัจจุบันภารกิจต่าง ๆ ได้ถูกถ่ายโอนมาให้้องค์กรปกครองส่วนท้องถิ่นดำเนินการ ภายใต้แผนการกระจายอำนาจ ซึ่งเป็นไปตามบัญญัติรัฐธรรมนูญ พ.ศ. ๒๕๕๐ ซึ่งมีพระราชบัญญัติกำหนดแผนและขั้นตอนการกระจายอำนาจให้แก่องค์กรปกครองส่วนท้องถิ่น พ.ศ. ๒๕๕๒ เป็นกฎหมายรองรับการให้บริการสาธารณะแก่ประชาชน การพัฒนาท้องถิ่น จึงมีความจำเป็นต้องมีการจัดทำแผนพัฒนาท้องถิ่นขึ้น ซึ่งประกอบไปด้วย แผนยุทธศาสตร์การพัฒนา แผนพัฒนาสามปี ซึ่งแผนพัฒนาสามปีจัดทำขึ้นเพื่อเป็นแนวทางในการพัฒนาเศรษฐกิจและสังคมขององค์การบริหารส่วนตำบลรอบเมือง ซึ่งเป็นแผนก้าวหน้า ครอบคลุมระยะเวลา ๕ ปี

คณะกรรมการพัฒนาท้องถิ่นขององค์การบริหารส่วนตำบลรอบเมือง จึงได้มีการจัดทำและทบทวนแผนยุทธศาสตร์การพัฒนา (๒๕๖๑ - ๒๕๖๕) ขึ้นเพื่อเป็นแนวทางในการพัฒนาท้องถิ่นภายในระยะเวลา ๕ ปี ซึ่งเป็นไปได้ในทางปฏิบัติสามารถให้บริการสาธารณะแก่ประชาชนอย่างครอบคลุมทั่วถึงและเป็นธรรมการบริหารงานเป็นไปอย่างโปร่งใส ถูกต้องตามระเบียบ ตรวจสอบได้ มีประสิทธิภาพและประสิทธิผลตอบสนองต่อความต้องการของประชาชนในเขตตำบลรอบเมืองได้อย่างแท้จริง

องค์การบริหารส่วนตำบลรอบเมือง

## สารบัญ

เรื่อง	หน้าที่
ส่วนที่ ๑ บทนำ	๑
ส่วนที่ ๒ สภาพทั่วไปและข้อมูลพื้นฐานที่สำคัญของท้องถิ่น	๓
ส่วนที่ ๓ การวิเคราะห์ศักยภาพพัฒนาท้องถิ่น	๑๘
ส่วนที่ ๔ วิสัยทัศน์ พันธกิจ และจุดมุ่งหมายเพื่อการพัฒนา	๒๙
ส่วนที่ ๕ ยุทธศาสตร์และแนวทางพัฒนา	๓๒
ส่วนที่ ๖ การนำแผนยุทธศาสตร์ไปสู่การปฏิบัติและติดตาม ประเมินผล	๓๔

## บทที่ ๑ บทนำ

องค์การบริหารส่วนตำบลเป็นหน่วยบริหารราชการส่วนท้องถิ่น ตามรัฐธรรมนูญแห่งราชอาณาจักรไทย พุทธศักราช ๒๕๕๐ บทบาท อำนาจหน้าที่ และความรับผิดชอบมีความเป็นอิสระพอสมควร ความสำคัญในรัฐธรรมนูญฉบับปัจจุบัน ให้ความสำคัญการกระจายอำนาจให้แก่องค์กรปกครองส่วนท้องถิ่น โดยกำหนดกรอบความเป็นอิสระในการกำหนดนโยบายที่จะดำเนินการบริหารด้านต่าง ๆ ตามอำนาจหน้าที่ของตนเอง ประกอบกับพระราชบัญญัติกำหนดแผนและขั้นตอนการกระจายอำนาจให้แก่องค์กรปกครองส่วนท้องถิ่น พ.ศ. ๒๕๔๒ โดยถ่ายโอนภารกิจในการให้บริการสาธารณะที่จำเป็น และรายได้ที่รัฐจัดเก็บให้แก่องค์กรปกครองส่วนท้องถิ่นเพิ่มขึ้น การดำเนินการบริการขององค์กรปกครองส่วนท้องถิ่นทุก ๆ ด้าน ให้เกิดประโยชน์สูงสุด มีความโปร่งใส สามารถตรวจสอบได้ทุกขั้นตอน การวางแผนในการดำเนินการบริหารจึงเป็นกลไกที่สำคัญ ที่ทำให้การบริหารเป็นรูปแบบและมีทิศทาง การกำหนดยุทธศาสตร์การพัฒนาที่สมดุล และมีประสิทธิภาพ จะส่งผลให้องค์การบริหารส่วนตำบล สามารถดำเนินการบริหารเป็นไปอย่างมีประสิทธิภาพ แก้ปัญหาได้ถูกจุด อันเกิดประโยชน์แก่ส่วนรวม และทำให้บรรลุตามความมุ่งหมาย

### ๑.๑ ลักษณะของแผนยุทธศาสตร์การพัฒนา

แผนยุทธศาสตร์การพัฒนา เป็นแผนพัฒนาเศรษฐกิจและสังคมขององค์กรปกครองส่วนท้องถิ่น ที่ได้กำหนดแผนยุทธศาสตร์และแนวทางในการพัฒนา เป็นการแสดงถึงวิสัยทัศน์ พันธกิจ และจุดมุ่งหมายที่จะดำเนินการพัฒนาในอนาคต โดยแผนดังกล่าวสอดคล้องกับแผนเศรษฐกิจและสังคมแห่งชาติ แผนพัฒนาจังหวัด แผนพัฒนาอำเภอ และนโยบายในการพัฒนาท้องถิ่น

### ๑.๒ วัตถุประสงค์ของการจัดทำแผนยุทธศาสตร์การพัฒนา

การวางแผนยุทธศาสตร์การพัฒนาขององค์กรปกครองส่วนท้องถิ่น เป็นกระบวนการกำหนดทิศทางพัฒนาในอนาคตขององค์กร โดยกำหนดสถานะภาพความต้องการและแนวทางในการดำเนินการเพื่อให้บรรลุเป้าหมาย บนพื้นฐานของการรวบรวมข้อมูล การวิเคราะห์ข้อมูลอย่างเป็นระบบ สอดคล้องกับศักยภาพ ปัญหาและความต้องการของชุมชน เพื่อให้การดำเนินการตามข้อกำหนดต่าง ๆ บรรลุตามเป้าหมาย โดยสามารถแก้ไขปัญหาและสามารถตอบสนองความต้องการของชุมชน ครอบคลุมทุกด้าน องค์การบริหารส่วนตำบลรอบเมือง จึงจัดทำแผนยุทธศาสตร์การพัฒนาขึ้น

### ๑.๓ ขั้นตอนในการจัดทำแผนยุทธศาสตร์การพัฒนา

ระเบียบกระทรวงมหาดไทยว่าด้วยการจัดทำแผนพัฒนาขององค์กรปกครองส่วนท้องถิ่น พ.ศ. ๒๕๔๘ ได้กำหนดขั้นตอนในการจัดทำแผนพัฒนาท้องถิ่นไว้ดังนี้

๑. คณะกรรมการพัฒนาท้องถิ่น จัดประชุมประชาคมท้องถิ่น ส่วนราชการและรัฐวิสาหกิจที่เกี่ยวข้องเพื่อแจ้งแนวทางการพัฒนาท้องถิ่น รับทราบปัญหา ความต้องการ ประเด็นการพัฒนาและประเด็นที่เกี่ยวข้องตลอดจนความช่วยเหลือทางวิชาการ และแนวทางปฏิบัติที่เหมาะสมกับสภาพพื้นที่

เพื่อนำมากำหนดแนวทางการจัดทำแผนยุทธศาสตร์การพัฒนา โดยให้นำข้อมูลพื้นฐานในการพัฒนา จากหน่วยงานต่างๆและข้อมูลในแผนชุมชนมาพิจารณาประกอบการจัดทำแผนยุทธศาสตร์การพัฒนา

๒. คณะกรรมการสนับสนุนการจัดทำแผนพัฒนาท้องถิ่น รวบรวมแนวทางและข้อมูลนำมาวิเคราะห์ เพื่อจัดทำร่างแผนยุทธศาสตร์การพัฒนา แล้วเสนอคณะกรรมการพัฒนาท้องถิ่น

๓. คณะกรรมการพัฒนาท้องถิ่นพิจารณาร่างแผนยุทธศาสตร์การพัฒนา เพื่อเสนอผู้บริหารท้องถิ่น

๔. ผู้บริหารท้องถิ่นเสนอพิจารณาร่างแผนยุทธศาสตร์ และประกาศใช้แผนยุทธศาสตร์การพัฒนา

สำหรับองค์การบริหารส่วนตำบลให้ผู้บริหารท้องถิ่นเสนอร่างแผนยุทธศาสตร์การพัฒนาต่อสภาองค์การบริหารส่วนตำบลเพื่อให้ความเห็นชอบก่อน แล้วผู้บริหารท้องถิ่นพิจารณาอนุมัติประกาศใช้แผนยุทธศาสตร์การพัฒนาต่อไป

#### ๑.๔ ประโยชน์ของการจัดทำแผนยุทธศาสตร์การพัฒนา

๑. ท้องถิ่นมีจุดมุ่งหมายและแนวทางการพัฒนาที่ชัดเจน

๒. ท้องถิ่นสามารถจัดสรรและบริหารทรัพยากรที่มีอยู่ได้อย่างมีประสิทธิภาพ

๓. ผู้บริหารบริหารจัดการได้อย่างเหมาะสม และสอดคล้อง กับความต้องการของชุมชน อย่างมีประสิทธิภาพ

๔. แนวทางพัฒนาเป็นการประสานความร่วมมือ ระหว่างองค์กรต่าง ๆ ทั้งภาครัฐ และเอกชน และมีชุมชนมีส่วนร่วมในการกำหนดแนวทางการพัฒนา

๕. สามารถกำกับดูแล ติดตาม และประเมินผลการพัฒนาได้

แผนยุทธศาสตร์การพัฒนาขององค์การบริหารส่วนตำบลรอบเมือง เป็นการกำหนดทิศทางในการพัฒนาในอนาคต ระยะ ๕ ปี (พ.ศ. ๒๕๖๑ – ๒๕๖๐) ภายใต้การมีส่วนร่วมของประชาคม เพื่อเป็นทิศทางในการพัฒนา ที่ทำให้การดำรงชีวิตของประชาชนมีความสุข ความเป็นอยู่ที่ดีขึ้น แต่สิ่งเหล่านี้จะบรรลุตามเป้าหมายได้ต้องอาศัยความร่วมมือร่วมใจจากทุก ๆ ฝ่าย ในการที่จะนำแผนยุทธศาสตร์ไปปฏิบัติอย่างมีระบบ

## ส่วนที่ ๒

### สภาพทั่วไปและข้อมูลพื้นฐานสำคัญของท้องถิ่น

#### ๒.๑ ข้อมูลสภาพทั่วไป

##### ๒.๑.๑ ที่ตั้ง

องค์การบริหารส่วนตำบลรอบเมือง ตั้งอยู่หมู่ที่ ๑ บ้านโคกกะจะ โดยอยู่ห่างจากอำเภอเมืองปราจีนบุรี ไปทางทิศเหนือประมาณ ๓ กิโลเมตร มีเนื้อที่ประมาณ ๑๕.๒๗๕ ตารางกิโลเมตร หรือจำนวน ๙,๕๔๖.๘๗ ไร่ และมีอาณาเขตติดต่อดังนี้

ทิศเหนือ	ติดต่อกับองค์การบริหารส่วนตำบลไม้เค็ด
ทิศใต้	ติดต่อกับองค์การบริหารส่วนตำบลบางเดชะ
ทิศตะวันออก	ติดต่อกับเทศบาลเมืองปราจีนบุรี องค์การบริหารส่วนตำบลท่างาม และองค์การบริหารส่วนตำบลดงพระราม
ทิศตะวันตก	ติดต่อกับองค์การบริหารส่วนตำบลวัดโบสถ์

##### ๒.๑.๒ เนื้อที่

องค์การบริหารส่วนตำบลรอบเมือง มีพื้นที่ประมาณ ๑๕.๒๗๕ ตารางกิโลเมตร หรือจำนวน ๙,๕๔๖.๘๗ ไร่

##### ๒.๑.๓ ภูมิประเทศ

องค์การบริหารส่วนตำบลรอบเมือง เป็นที่ราบลุ่มขนานไปตามแม่น้ำ เหมาะแก่การเพาะปลูกได้แก่ ที่ราบลุ่มแม่น้ำบางปะกง ซึ่งมีความสูงกว่าระดับน้ำทะเล ๕ เมตร และที่ราบลุ่มแม่น้ำปราจีนบุรี

##### ๒.๑.๔ จำนวนหมู่บ้าน

องค์การบริหารส่วนตำบลรอบเมือง ประกอบไปด้วย จำนวน ๙ หมู่บ้าน เต็มทั้งหมู่บ้าน จำนวน ๗ หมู่บ้าน ได้แก่

มีเขตการปกครองจำนวน ๙ หมู่บ้าน ดังนี้

หมู่ ๑ บ้านโคกกะจะ	หมู่ ๕ บ้านมอญ
หมู่ ๒ บ้านตึกปิ่น	หมู่ ๖ บ้านบางตาล่า
หมู่ ๓ บ้านตึกปิ่น	หมู่ ๗ บ้านบำหรุ
หมู่ ๔ บ้านท่าเรือ	หมู่ ๘ บ้านหนองพังพวย หมู่ ๙ บ้านชลประทาน

##### ๒.๑.๕ จำนวนประชากร

ประชากรทั้งสิ้น ๖,๔๑๘ คน แยกเป็นชาย ๓,๐๑๓ คน หญิง ๓,๔๐๕ คน

จำนวนครัวเรือน ๒,๔๓๐ ครัวเรือน

ตำบลรอบเมือง		ชาย	หญิง	รวม
หมู่ที่ ๑	บ้านคลองโคกกะจะ	๑,๑๔๗	๑,๓๑๖	๒,๔๖๓
หมู่ที่ ๒	บ้านตึกปิ่น	๑๗๐	๑๕๙	๓๒๙
หมู่ที่ ๓	บ้านตึกปิ่น	๑๙๒	๑๘๖	๓๗๘

หมู่ที่ ๔	บ้านท่าเรือ	๕๔	๔๗	๑๐๑
หมู่ที่ ๕	บ้านมอญ	๑๐๑	๑๐๔	๒๐๕
หมู่ที่ ๖	บ้านบางตาล่า	๒๓๐	๒๘๒	๕๑๒
หมู่ที่ ๗	บ้านบำหรุ	๑๗๖	๑๙๕	๓๗๑
หมู่ที่ ๘	บ้านหนองพังพวย	๕๙๔	๗๓๙	๑,๓๓๓
หมู่ที่ ๙	บ้านชลประทาน	๓๔๙	๓๗๗	๗๒๖

## ๒.๑.๖ สภาพทางเศรษฐกิจ

### ๑ การเกษตร

ประชาชนในเขตพื้นที่องค์การบริหารส่วนตำบลรอบเมือง ร้อยละ ๗๐ ประกอบอาชีพเกษตรกรรม ผลผลิตทางการเกษตรที่สำคัญ คือ ข้าว พืชผักสวนครัว //ที่มา : แผนชุมชนประจำปี ๒๕๖๐-๒๕๖๒ ของแต่ละหมู่บ้าน

### ๒ การประมง

ในเขตพื้นที่องค์การบริหารส่วนตำบลรอบเมือง ไม่มีการประมง

### ๓ การปศุสัตว์

เป็นการประกอบการในลักษณะเลี้ยงในครัวเรือน เป็นอาชีพหลัก และอาชีพเสริม เช่น การเลี้ยงไก่ ปลา เป็ด โค และสุกร เป็นต้น

## ๒.๑.๗ การคมนาคมขนส่ง (ทางบก , ทางน้ำ , ทางราง ฯลฯ)

การสัญจรไปมาระหว่างหมู่บ้านและการเดินทางไปอำเภอเมืองปราจีนบุรี ต้องใช้การเดินทางโดยทางบกและมีถนนสายหลัก ดังนี้

- ถนนสายโคกกะจะ – บัวลาย
- ถนนสายปราจีนบุรี - บ้านสร้าง
- ถนนสายสุวินทวงศ์
- ถนนสายโคกกะจะ – สันทรีย์

## ๒.๑.๘ การโทรคมนาคม

- ในเขตพื้นที่องค์การบริหารส่วนตำบลรอบเมือง ที่มีตู้โทรศัพท์สาธารณะไว้ให้บริการ

หมู่ที่ ๑ บ้านโคกกะจะ

หมู่ที่ ๕ บ้านมอญ

หมู่ที่ ๘ บ้านหนองพังพวย

หมู่ที่ ๙ บ้านชลประทาน

ที่มา : แผนพัฒนาหมู่บ้านของแต่ละหมู่บ้าน

## ๒.๑.๙ การไฟฟ้า

- มีไฟฟ้าครบทุกครัวเรือน จำนวน ๙ หมู่บ้าน

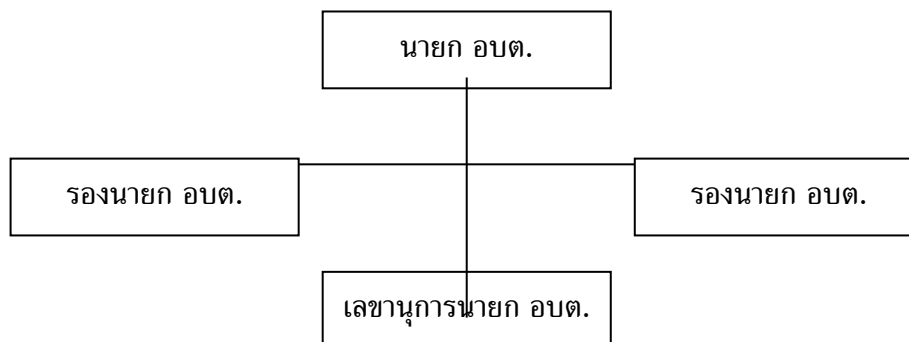
## ๒.๒ ข้อมูลเกี่ยวกับศักยภาพท้องถิ่น

### ๒.๒.๑ ข้อมูลสมาชิก อบต.

ข้อมูลด้านการศึกษามหาชิก อบต.

จำนวนสมาชิก	ระดับการศึกษา					
	ประถมศึกษา	มัธยมศึกษา ตอนต้น	มัธยมศึกษา ตอนปลาย	อนุปริญญาหรือ เทียบเท่า	ปริญญาตรี	สูง กว่า ปริญญาตรี
ชาย ๑๓ คน	๔	๕	๓	-	๑	-
หญิง ๕ คน	๑	๓	๑	-	-	-
รวม ๑๘ คน	๕	๘	๕	-	-	-

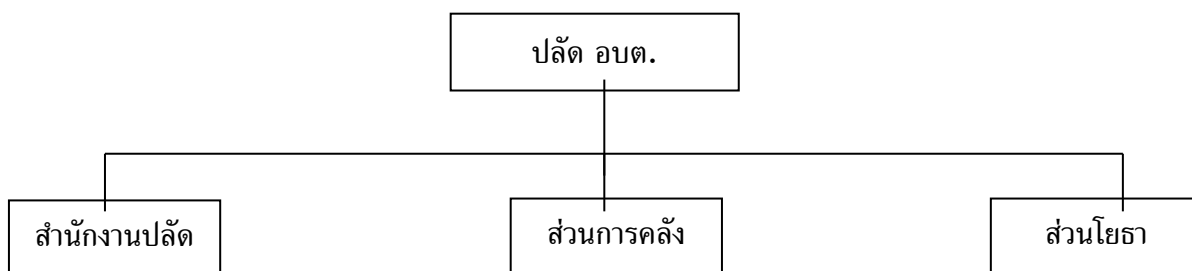
### ๒.๒.๒ โครงสร้างคณะผู้บริหาร



ข้อมูลด้านการศึกษาคณะผู้บริหาร

คณะผู้บริหาร	ระดับการศึกษา
นายกองค์การบริหารส่วนตำบล	ปริญญาโท
รองนายกองค์การบริหารส่วนตำบล	มัธยมศึกษาตอนปลาย
นายกองค์การบริหารส่วนตำบล	มัธยมศึกษาตอนปลาย
เลขานุการนายกองค์การบริหารส่วนตำบล	มัธยมศึกษาตอนปลาย

### ๒.๒.๓ โครงสร้างการแบ่งส่วนราชการ





## ข้อมูลพนักงานส่วนตำบล

ส่วนราชการ	จำนวน	ระดับการศึกษา
สำนักงานปลัด	๔	- ปริญญาโท ๑ คน - ปริญญาตรี ๑ คน - อนุปริญญา ๒ คน
ส่วนการคลัง	๒	- ปริญญาโท ๑ คน - อนุปริญญา ๑ คน
ส่วนโยธา	๑	- อนุปริญญา ๑ คน
ส่วนการศึกษา	-	-
รวม	๗	

## ข้อมูลลูกจ้างประจำ

ส่วนราชการ	จำนวน	ระดับการศึกษา
ส่วนการคลัง	๑ คน	- อนุปริญญา ๑ คน
รวม	๑ คน	

## ข้อมูลพนักงานจ้าง

ส่วน	จำนวน	ระดับการศึกษา
สำนักงานปลัด	๓	- ปวส. ๑ คน - ม.๖ ๒ คน
ส่วนการคลัง	๑	- ปริญญาตรี ๑ คน
ส่วนโยธา	๒	- ปวส. ๑ คน - ม.๖. ๑ คน
ส่วนการศึกษา	๕	- ปริญญาตรี ๒ คน - ป.กศ. ๑ คน - ม.๖. ๒ คน

รวม	๑๑	
-----	----	--

องค์การบริหารส่วนตำบลรอบเมือง แบ่งโครงสร้างการบริหารงานออกเป็น ๑ สำนัก กับอีก ๓ ส่วนราชการโดยมีภารกิจการบริหารงานดังนี้

#### ๑.สำนักปลัดองค์การบริหารส่วนตำบล

มีภาระหน้าที่เกี่ยวข้อง กับงานธุรการสารบรรณการจัดทำแผนพัฒนาตำบล การจัดทำร่างข้อบังคับ การจัดทำทะเบียนคณะผู้บริหาร สมาชิก อบต. การดำเนินการ ตามนโยบายของรัฐบาล แผนพัฒนา เศรษฐกิจ การให้คำปรึกษางานในหน้าที่และความรับผิดชอบการปกครอง บังคับบัญชา พนักงานส่วน ตำบลและพนักงานจ้าง การบริหารงานบุคคลของ อบต.ทั้งหมด การดำเนินการ เกี่ยวกับการอนุญาต ต่างๆ และปฏิบัติหน้าที่อื่นที่เกี่ยวข้อง แบ่งส่วนราชการภายในออกเป็น ๕ งาน คือ

##### ๑.๑ งานบริหารทั่วไป มีหน้าที่ความรับผิดชอบ

- งานสารบรรณ
- งานอำนวยการและข้อมูลข่าวสาร
- งานบริหารงานบุคคล
- งานเลือกตั้ง
- งานตรวจสอบภายใน
- งานควบคุมและส่งเสริมการท่องเที่ยว
- งานป้องกันและบรรเทาสาธารณภัย
- งานการศึกษา ศาสนา วัฒนธรรมและสวัสดิการสังคม

##### ๑.๒ งานนโยบายและแผน มีหน้าที่ความรับผิดชอบ

- งานนโยบายและแผนพัฒนา
- งานวิชาการ
- งานข้อมูลและการประชาสัมพันธ์
- งานสารสนเทศและระบบคอมพิวเตอร์
- งานงบประมาณ

##### ๑.๓ งานกฎหมายและคดี มีหน้าที่ความรับผิดชอบ

- งานกฎหมายและนิติกรรม
- งานการดำเนินการทางคดีและศาลปกครอง
- งานร้องเรียนร้องทุกข์และอุทธรณ์
- งานระเบียบการคลัง
- งานข้อบัญญัติ อบต.

##### ๑.๔ งานสวัสดิการและพัฒนาชุมชน มีหน้าที่ความรับผิดชอบ

- งานสวัสดิการสังคม
- งานพัฒนาชุมชน
- งานจัดระเบียบชุมชน
- งานกีฬาและนันทนาการ
- งานศูนย์วัฒนธรรม

##### ๑.๕ งานสังคมสงเคราะห์ มีหน้าที่รับผิดชอบ

- งานสงเคราะห์ผู้ด้อยโอกาส
- งานข้อมูล

## ๒. ส่วนการคลัง

มีภาระหน้าที่เกี่ยวกับการจัดทำบัญชีและทะเบียนรับ-จ่ายเงินทุกประเภท งานเกี่ยวกับการเงิน การเบิกจ่ายเงินการเก็บรักษาเงิน การนำส่งเงิน การฝากเงิน การตรวจเงิน อบต. รวบรวมสถิติเงินได้ ประเภทต่างๆ การเบิกตัดปี การขยายเวลาเบิกจ่ายงบประมาณ การหักภาษีและนำส่งเงินคงเหลือประจำวัน การรับและจ่ายขาดเงินสะสมของ อบต. การยืมเงินทศรองราชการ การจัดหาผลประโยชน์จากสิ่งก่อสร้างและทรัพย์สินของอบต. ตรวจสอบงานของจังหวัดและสำนักงานตรวจเงินแผ่นดินการเร่งรัดใบสำคัญและเงินยืมค้างชำระ การจัดเก็บ ภาษี การประเมินภาษี การเร่งรัดจัดเก็บรายได้ การพัฒนารายได้ การออกใบอนุญาตและค่าธรรมเนียม ต่างๆ และปฏิบัติหน้าที่อื่นที่เกี่ยวข้อง แบ่งส่วนราชการภายในออกเป็น ๔ งาน คือ

### ๒.๑ งานการเงิน มีหน้าที่ความรับผิดชอบ

- งานรับเงิน – เบิกจ่ายเงิน
- งานจัดทำฎีกาเบิกจ่ายเงิน
- งานเก็บรักษาเงิน

### ๒.๒ งานบัญชี มีหน้าที่ความรับผิดชอบ

- งานการบัญชี
- งานทะเบียนคุมการเบิกจ่าย
- งานงบการเงินและงบทดลอง
- งานงบแสดงฐานะทางการเงิน

### ๒.๓ งานพัฒนาและจัดเก็บรายได้ มีหน้าที่ความรับผิดชอบ

- งานภาษีอากร ค่าธรรมเนียมและค่าเช่า
- งานพัฒนารายได้
- งานควบคุมกิจการค้าและค่าปรับ
- งานทะเบียนควบคุมและเร่งรัดรายได้

### ๒.๔ งานทะเบียนทรัพย์สินและพัสดุ มีหน้าที่ความรับผิดชอบ

- งานทะเบียนทรัพย์สินและแผนที่ภาษี
- งานพัสดุ
- งานทะเบียนเบิกจ่ายวัสดุครุภัณฑ์และยานพาหนะ

## ๓. ส่วนโยธา

มีภาระหน้าที่เกี่ยวกับการสำรวจออกแบบและจัดทำโครงการ ใช้จ่ายเงินของอบต. การอนุมัติ เพื่อดำเนินการตามโครงการที่ตั้งจ่ายจากเงินรายได้ของอบต. งานบำรุงซ่อม และจัดทำทะเบียน สิ่งก่อสร้าง ที่อยู่ในความรับผิดชอบของอบต. การให้คำแนะนำปรึกษา เกี่ยวกับการจัดทำโครงการ และการออกแบบ ก่อสร้าง แก่อบต. และหน่วยงานอื่นที่เกี่ยวข้อง งานควบคุมอาคาร การดูแล ควบคุม ปรึกษา ซ่อมแซม วัสดุครุภัณฑ์ และปฏิบัติหน้าที่อื่นที่เกี่ยวข้อง แบ่งส่วนราชการภายในออกเป็น ๓ งาน คือ

### ๓.๑ งานก่อสร้าง มีหน้าที่ความรับผิดชอบ

- งานก่อสร้างและบูรณะถนน
- งานก่อสร้างและบูรณะสภาพและโครงการพิเศษ
- งานระบบข้อมูลและแผนที่เส้นทางคมนาคม

- งานบำรุงรักษาเครื่องจักรและยานพาหนะ
- ๓.๒ งานออกแบบ มีหน้าที่ความรับผิดชอบ
  - งานสถาปัตยกรรมและมัณฑนศิลป์
  - งานวิศวกรรม
  - งานประเมินราคา
  - งานบริการข้อมูลและหลักเกณฑ์
  - งานออกแบบ
- ๓.๓ งานประสานสาธารณูปโภค มีหน้าที่ความรับผิดชอบ
  - งานประสานสาธารณูปโภคและกิจการประปา
  - งานขนส่งและวิศวกรรมจราจร
  - งานระบายน้ำ
  - งานจัดตกแต่งสถานที่
- ๓.๔ งานผังเมือง มีหน้าที่ความรับผิดชอบ
  - งานสำรวจและแผนที่
  - งานวางผังพัฒนาเมือง
  - งานควบคุมทางผังเมือง
  - งานจัดรูปที่ดินและฟื้นฟูเมือง

## ๒.๔ จุดเด่นของพื้นที่ที่เอื้อต่อการพัฒนาตำบล

๑. ลักษณะของชุมชนโดยส่วนรวมประชากรมีการรวมกลุ่มช่วยเหลือซึ่งกันและกัน มีลักษณะเอื้อเพื่อแม่ โอบอ้อมอารีย์ และช่วยเหลือส่วนร่วม จึงเหมาะที่จะสร้างให้เกิดชุมชนเข้มแข็งได้
๒. ลักษณะพื้นที่ พื้นที่ส่วนใหญ่เป็นที่ราบเป็นพื้นที่เหมาะสมแก่การปลูกข้าว ที่ดอนเป็นที่อยู่อาศัยและปลูกไม้ผล เช่น มะดัน เพาะพันธุ์กล้วยไม้ เช่น ไม้เลื้อย ไม้ยืนต้น ไม้ประดับ มีแหล่งน้ำธรรมชาติและแหล่งน้ำที่สร้างขึ้นเหมาะสำหรับการเกษตรกรรม ประมง ปศุสัตว์ มีทรัพยากรที่ใช้ร่วมกัน คือที่สาธารณะจำนวนมาก จึงเหมาะแก่การเลี้ยงสัตว์ เป็นต้นว่า โค - กระบือ
๓. เป็นแหล่งชุมชนที่ไร้มลพิษรองรับประชากรด้านแรงงานอุตสาหกรรม
๔. การคมนาคมสะดวกใกล้เมืองหลวงคือกรุงเทพมหานคร การเดินทางระหว่างอำเภอ จังหวัด มีความสะดวก ทั้งรถโดยสารประจำทาง และรถไฟ (อรัญประเทศ - กรุงเทพมหานคร)
๕. มีลำคลองรอบเมืองที่มีทัศนียภาพที่สวยงามสามารถพัฒนาเป็นแหล่งท่องเที่ยวเชิงนิเวศ
๖. เป็นแหล่งสินค้าหัตถกรรมพื้นบ้าน คือ เฟอร์นิเจอร์เกวียน และโคมไฟจากไม้ไผ่
๗. สวนสมุนไพร สวนไม้ประดับ เป็นสินค้า เศรษฐกิจชุมชน

## ๒.๕ ปัญหาและอุปสรรค

๑. ประชาชนในเขตตำบลรอบเมือง ประสบกับปัญหาความยากจน ปัญหาด้านหนี้สิน ปัญหาด้านขาดแคลนที่อยู่อาศัย และปัญหาด้านสังคม ที่ยังไม่ได้รับการช่วยเหลืออย่างทั่วถึง
๒. ปัญหาน้ำท่วม ฤดูฝนมีน้ำท่วมขัง น้ำท่วมทุกปี ที่ยังไม่ได้รับการแก้ไขปัญหาดังกล่าว
๓. ฤดูแล้ง ประชาชนประสบกับปัญหาภัยแล้ง ขาดแคลนน้ำอุปโภค บริโภค เป็นประจำทุกปี และประสบกับปัญหาน้ำเค็มหนุน
๔. ปัญหาการคมนาคมไม่สะดวก มีถนนหลายสายชำรุดทรุดโทรม ยังไม่ได้มาตรฐานทุกหมู่บ้าน ยังไม่ได้รับการช่วยเหลืออย่างทั่วถึง
๕. ปัญหาด้านสิ่งแวดล้อม การจัดการด้านขยะไม่ถูกสุขภิบาล

## ส่วนที่ ๓ การวิเคราะห์ศักยภาพพัฒนาท้องถิ่น

### ๓.๑ หลักการและแนวคิดในการวางแผนพัฒนาท้องถิ่น

การวางแผนยุทธศาสตร์การพัฒนาขององค์กรปกครองส่วนท้องถิ่น เป็นกระบวนการกำหนดทิศทางการพัฒนาในอนาคตขององค์กร โดยกำหนดสถานะภาพความต้องการและแนวทางในการดำเนินการเพื่อให้บรรลุเป้าหมาย บนพื้นฐานของการรวบรวมข้อมูล การวิเคราะห์ข้อมูลอย่างเป็นระบบ สอดคล้องกับศักยภาพ ปัญหาและความต้องการของชุมชน เพื่อให้การดำเนินการตามข้อกำหนดต่าง ๆ บรรลุตามเป้าหมาย โดยสามารถแก้ไขปัญหาและสามารถตอบสนองความต้องการของชุมชน ครอบคลุมทุกด้าน องค์การบริหารส่วนตำบลรอบเมือง จึงจัดทำแผนยุทธศาสตร์การพัฒนาขึ้น

#### ๑. นโยบายของรัฐบาล

##### ๑) นโยบายการปฏิรูปการเมือง การปกครอง และการบริหาร

- เสริมสร้างมาตรการในการป้องกันและปราบปรามทุจริต
- ส่งเสริมบทบาทขององค์กรภาคเอกชนและภาคประชาชน
- มุ่งเน้นการบริหารทรัพยากรบุคคลและการจัดองค์กรภาครัฐ
- สนับสนุนการกระจายอำนาจอย่างต่อเนื่อง

##### ๒) นโยบายเศรษฐกิจ

- ภาคเศรษฐกิจฐานราก
  ๑. การเกษตรตามแนวทฤษฎีใหม่
  ๒. พัฒนาฝีมือแรงงาน
  ๓. ผลิตภัณฑ์ชุมชนและท้องถิ่นให้มีคุณภาพ
  ๔. การขยายตัวทางเศรษฐกิจของภาคเศรษฐกิจฐานราก
- ภาคเศรษฐกิจระบบตลาด
  ๑. เพิ่มประสิทธิภาพวิสาหกิจขนาดกลางและขนาดย่อม
  ๒. พัฒนาการท่องเที่ยว
  ๓. ส่งเสริมการใช้และการประหยัดพลังงาน
  ๔. การบริหารจัดการโครงสร้างพื้นฐานทางเศรษฐกิจให้มีคุณภาพ
  ๕. การบริหารจัดการโครงสร้างพื้นฐานทางปัญญา
  ๖. การจัดการด้านทรัพยากรธรรมชาติและสิ่งแวดล้อม อย่างสมดุลและยั่งยืน
  ๗. การค้าระหว่างประเทศส่งเสริมการเจรจาการค้าทั้งทวีปเอเชียและพหุภาคี
  ๘. การปรับปรุงกฎระเบียบด้านธุรกิจการค้า
- ภาคเศรษฐกิจส่วนรวม
  ๑. การสร้างภูมิคุ้มกันทางเศรษฐกิจ
  ๒. สนับสนุนการออม
  ๓. ดำเนินนโยบายงบประมาณแบบขาดดุล

### ๓) นโยบายสังคม

- ส่งเสริมความรัก ความสามัคคี ความสมานฉันท์ของคนในชาติ
- จัดทำแผนปฏิรูปสังคมอยู่เย็นเป็นสุขร่วมกันอย่างสมานฉันท์
- เร่งรัดการปฏิรูปการศึกษาโดยยึดคุณธรรมนำความรู้
- พัฒนาสุขภาพของประชาชนให้ครอบคลุมทั้งมิติทางกาย จิต สังคม และปัญญา
- ส่งเสริมกีฬาพื้นฐานและกีฬามวลชน
- สร้างความเข้มแข็งของทุกชุมชนท้องถิ่นและประชาสังคม
- ส่งเสริมให้ทุกภาคส่วนของสังคมมีส่วนร่วมในการพัฒนาสังคมไทย  
ให้เป็นสังคมที่มีสันติสุขอย่างยั่งยืน
- ปฏิรูปกระบวนการยุติธรรมโดยให้ประชาชนเข้ามามีส่วนร่วม

### ยุทธศาสตร์การพัฒนาประเทศในแผนพัฒนาเศรษฐกิจและสังคมแห่งชาติ ฉบับที่ ๑๐

#### ๑) ยุทธศาสตร์การพัฒนาคุณภาพคนและสังคมไทยสู่สังคมแห่งภูมิปัญญา และการเรียนรู้

- การพัฒนาคนให้มีคุณธรรมนำความรู้ เกิดภูมิคุ้มกัน
- การเสริมสร้างสุขภาพของคนไทยให้มีสุขภาพแข็งแรงทั้งกายและใจ  
และอยู่ในสภาพแวดล้อมที่น่าอยู่
- การเสริมสร้างคนไทยให้อยู่ร่วมกันในสังคมได้อย่างสันติสุข

#### ๒) ยุทธศาสตร์การสร้างเสริมความเข้มแข็งของชุมชนและสังคมให้เป็นรากฐานที่มั่นคงของประเทศ

- การบริหารจัดการกระบวนการชุมชนเข้มแข็ง
- การสร้างความมั่นคงของเศรษฐกิจชุมชน
- การเสริมสร้างศักยภาพของชุมชนในการอยู่ร่วมกันกับทรัพยากร  
ธรรมชาติและสิ่งแวดล้อมอย่างสันติและเกื้อกูล

#### ๓) ยุทธศาสตร์การปรับโครงสร้างเศรษฐกิจให้สมดุลและยั่งยืน

- การปรับโครงสร้างการผลิตเพื่อเพิ่มผลิตภาพและคุณค่าของสินค้า  
และบริการบนฐานความรู้และความเป็นไทย
- การสร้างภูมิคุ้มกันของระบบเศรษฐกิจ
- การสนับสนุนให้เกิดการแข่งขันที่เป็นธรรมและการกระจายผล  
ประโยชน์จากการพัฒนาอย่างเป็นธรรม

#### ๔) ยุทธศาสตร์การพัฒนาบนฐานความหลากหลายทางชีวภาพและการสร้างความมั่นคงของ ฐานทรัพยากรและสิ่งแวดล้อม

- การรักษาฐานทรัพยากรและความสมดุลของระบบนิเวศ
- การสร้างสภาพแวดล้อมที่ดีเพื่อยกระดับคุณภาพชีวิตและการพัฒนาที่ยั่งยืน
- การพัฒนาคุณค่าความหลากหลายทางชีวภาพและภูมิปัญญาท้องถิ่น

#### ๕) ยุทธศาสตร์การเสริมสร้างธรรมาภิบาลในการบริหารจัดการประเทศ

- การเสริมสร้าง และพัฒนาวัฒนธรรมประชาธิปไตยและธรรมาภิบาลให้เป็นส่วนหนึ่งของวิถี การ  
ดำเนินชีวิตในสังคมไทย

- เสริมสร้างความเข้มแข็งของภาคประชาชนให้สามารถเข้าร่วมในการบริหารจัดการประเทศ
- สร้างภาคีการที่มีประสิทธิภาพและมีธรรมาภิบาล เน้นการบริการแทนการกำกับควบคุม และทำงานร่วมกับหุ้นส่วนการพัฒนา
- กระจายอำนาจการบริหารจัดการประเทศสู่ภูมิภาค ท้องถิ่น และชุมชนเพิ่มขึ้นต่อเนื่อง
- ส่งเสริมภาคธุรกิจเอกชนให้เกิดความเข้มแข็ง สุจริต และมีธรรมาภิบาล
- การปฏิรูปกฎหมาย กฎระเบียบ และขั้นตอน กระบวนการเกี่ยวกับการพัฒนาเศรษฐกิจและสังคมเพื่อสร้างความสมดุลในการจัดสรรประโยชน์จากการพัฒนา
- การรักษาและเสริมสร้างความมั่นคงเพื่อสนับสนุนการบริหารจัดการประเทศสู่คุณภาพและความ

ยั่งยืน

### ส่วนท้องถิ่นในฐานะบทบาทของภาคีพัฒนาในแผนพัฒนาเศรษฐกิจและสังคมแห่งชาติ ฉบับที่

๑๐

๑) นำแผนชุมชนมาประกอบการจัดสรรงบประมาณการพัฒนาท้องถิ่นและผลักดันการดำเนินงาน ภายใต้แผนชุมชนให้บังเกิดผลเป็นรูปธรรม โดยการระดมทรัพยากรภายในพื้นที่รับผิดชอบทั้งจากภาครัฐ เอกชน พัฒนาเอกชน และชุมชน เพื่อสร้างการมีส่วนร่วมและความเป็นเจ้าของที่นำไปสู่การพัฒนาชุมชน โดยชุมชน เพื่อชุมชน

๒) จัดบริการทางเศรษฐกิจและสังคมขั้นพื้นฐานให้ชุมชนอย่างทั่วถึงและมีประสิทธิภาพ คนในชุมชนสามารถเข้าถึงแหล่งทุน การศึกษา สาธารณสุข และการคุ้มครองทางสังคมได้อย่างเท่าเทียมกัน

๓) ประสานความร่วมมือระหว่างภาคีการพัฒนาต่าง ๆ ในทุกระดับตั้งแต่ชุมชน จังหวัด กลุ่มจังหวัด ภูมิภาค และประเทศ ในการดำเนินโครงการและกิจกรรมการพัฒนาที่ก่อให้เกิดประโยชน์ต่อชุมชนอย่างกว้างขวางในหลายมิติพร้อมทั้งสนับสนุนให้มีมาตรการทางสังคมเพื่อเฝ้าระวังและตรวจสอบบริการต่าง ๆ ให้มีความโปร่งใส เป็นธรรม โดยมีมาตรการคุ้มครองผู้ที่ทำประโยชน์เพื่อชุมชน/สังคม

๔) พัฒนาระบบข้อมูลท้องถิ่น ให้เป็นระบบและปรับให้ทันสมัยอยู่เสมอ ทั้งข้อมูลครัวเรือน ข้อมูลศักยภาพท้องถิ่นในประเด็นต่าง ๆ อาทิ การรวมกลุ่มการจัดกิจกรรมของชุมชน ทุนทางเศรษฐกิจ ทุนทางทรัพยากรธรรมชาติ ทุนภูมิปัญญาท้องถิ่นและปราชญ์หรือผู้นำตามธรรมชาติในชุมชน สนับสนุนการจัดการองค์ความรู้ในชุมชน ประสานสถาบันการศึกษาในพื้นที่ และเปิดเวทีให้ภาคประชาสังคมมีบทบาทในการร่วมพัฒนาและเป็นแกนในการจัดการองค์ความรู้

๕) พัฒนาระบบการติดตามประเมินผลของชุมชน และจัดทำตัวชี้วัดความเข้มแข็งของชุมชนในมิติต่าง ๆ เช่น ตัวชี้วัดความสุขของชุมชน ทั้งความสุขภายในจิตใจ เช่น การเข้าถึงหลักศาสนา ความภาคภูมิใจในท้องถิ่น เป็นต้น และความสุขภายนอก เช่น การมีครอบครัวอบอุ่น การมีปัจจัยสี่พอเพียง การมีหลักประกันในชีวิต เป็นต้น

### นโยบายพัฒนาจังหวัดปราจีนบุรี

**วิสัยทัศน์ :**

**เป้าประสงค์**

## ยุทธศาสตร์แนวทางการพัฒนาจังหวัด

### นโยบายการพัฒนาของผู้บริหารองค์การบริหารส่วนตำบลรอบเมือง

คณะผู้บริหารองค์การบริหารส่วนตำบลรอบเมือง ได้กำหนดนโยบายและแนวทางในการพัฒนาองค์การบริหารส่วนตำบลรอบเมือง ดังนี้

๑. พัฒนาโครงสร้างพื้นฐาน สาธารณูปโภค สาธารณูปการ ให้ได้มาตรฐานและเพียงพอกับความต้องการของประชาชนตามศักยภาพของ อบต. ควบคู่กับการวางผังเมืองที่ดี

๒. ส่งเสริมให้มีการรวมกลุ่มกันเพื่อประกอบอาชีพเสริม เพื่อเพิ่มรายได้ให้กับครัวเรือนแก้ไขปัญหาความยากจน พร้อมทั้งจัดหาตลาดรองรับผลผลิตควบคู่กัน

๓. พัฒนาและจัดหาแหล่งน้ำเพื่ออุปโภค บริโภค และการเกษตรให้เพียงพอต่อความต้องการของประชาชน

๔. พัฒนาส่งเสริมการบริหารจัดการการท่องเที่ยวเชิงนิเวศขององค์การบริหารส่วนตำบลรอบเมือง

๕. พัฒนาส่งเสริมฟื้นฟูศิลปวัฒนธรรมท้องถิ่น การแพทย์แผนไทยและหัตถกรรมพื้นบ้าน

๖. พัฒนาและส่งเสริมความรู้ความเข้าใจในด้านการเมือง การบริหาร และการปกครองให้กับประชาชน สนับสนุนการมีส่วนร่วมในการดำเนินการระหว่างภาครัฐกับประชาชนในรูปแบบต่าง ๆ

๗. พัฒนาประสิทธิภาพ เพิ่มบทบาทขององค์การบริหารส่วนตำบล ในงานด้านสังคมสงเคราะห์

๘. ฟื้นฟู อนุรักษ์ ส่งเสริม มรดกทางวัฒนธรรม ประเพณีท้องถิ่น ให้คงอยู่คู่ท้องถิ่นและเป็นที่ยึดเหนี่ยวและดึงดูดนักท่องเที่ยว

๑๐. เพิ่มประสิทธิภาพการบริหารงานขององค์การบริหารส่วนตำบล เน้นการบริการที่รวดเร็ว ลดขั้นตอนการทำงาน สร้างความประทับใจแก่ผู้มาติดต่อ และสามารถตอบสนองต่อนโยบายของรัฐบาลหรืองานของหน่วยเหนือได้อย่างมีประสิทธิภาพ

### ๓.๓ สภาพปัญหาขององค์การบริหารส่วนตำบลรอบเมือง

#### ๓.๓.๑ การวิเคราะห์ปัญหาและความต้องการของประชาชนในท้องถิ่น

ตารางแสดงผลการวิเคราะห์ปัญหาและความต้องการของประชาชนในท้องถิ่นตามประเด็นการพัฒนา

ชื่อปัญหา	สภาพปัญหา	พื้นที่เป้าหมาย	แนวโน้มในอนาคต
๑. ปัญหาด้านโครงสร้างพื้นฐาน	๑. เส้นทางคมนาคมระหว่างหมู่บ้านหรือระหว่างสถานที่ราชการที่สำคัญไม่สะดวกในการติดต่อ เพื่อรับบริการจากหน่วยงานนั้นๆ	ทุกหมู่บ้าน	-การกระจายอำนาจให้แก่องค์กรปกครองส่วนท้องถิ่นทำให้ท้องถิ่นเป็นหน่วยราชการที่อยู่ใกล้ชิดกับประชาชนมากยิ่งขึ้น ประชาชนจะมารับบริการมากขึ้น จำเป็นอย่างยิ่งที่ต้องพัฒนาเส้นทางคมนาคมให้มีความสะดวก



	๒. ขาดแหล่งน้ำเพื่อการอุปโภคบริโภคที่เพียงพอ โดยเฉพาะในฤดูแล้งจะขาดแคลนน้ำ	หมู่บ้านที่ยังไม่มีระบบประปา	-น้ำเพื่อการอุปโภคและบริโภคเป็นปัจจัยที่สำคัญในการดำรงชีวิต ที่องถึนต้องดูแลจัดทำให้เพียงพอ
	๓. ไฟฟ้าสาธารณะยังไม่เพียงพอสำหรับจุดที่มีจำเป็นต้องติดตั้ง	ทุกหมู่บ้าน	-ปัญหาความไม่ปลอดภัยในชีวิตและทรัพย์สินนับวันยิ่งรุนแรงขึ้น การติดตั้งไฟฟ้าสาธารณะจะสามารถลดปัญหาได้ระดับหนึ่ง
	๔. เสียงตามสายยังไม่เพียงพอสำหรับการกระจายเสียงตามสายข่าวของทางราชการ	ทุกหมู่บ้าน	- เรื่องของข้อมูลข่าวสารมีความสำคัญมากสำหรับประชาชนในเรื่องของการรับรู้ข่าวสารของทางราชการ
ชื่อปัญหา	สภาพปัญหา	พื้นที่เป้าหมาย	แนวโน้มในอนาคต
๒.ปัญหาด้านแหล่งน้ำ	๑.ขาดระบบบริหารจัดการน้ำที่ดี เนื่องจากในฤดูน้ำหลากจะเกิดปัญหาน้ำท่วมเสมอ และในฤดูแล้งจะประสบปัญหาการขาดแคลนน้ำอย่างรุนแรง	ทุกหมู่บ้าน	-การสร้างระบบบริหารจัดการน้ำ ถือว่าเป็นการเตรียมรับมือกับปัญหาน้ำท่วมหรือขาดแคลนน้ำได้ดีที่สุด ไม่ว่าจะเป็นการสร้างที่กักเก็บน้ำ การสร้างระบบชลประทาน การสร้างระบบระบายน้ำ
	๒.การใช้ประโยชน์จากแหล่งน้ำที่มีอยู่ไม่คุ้มค่า แหล่งน้ำนับว่ามีประโยชน์มากกว่าเพื่อการเกษตร การอุปโภค บริโภค หากแต่ยังสามารถสร้างอาชีพ สร้างรายได้ และประโยชน์ในด้านต่าง ๆ นานับประการ	ทุกหมู่บ้าน	-การพัฒนาและใช้ประโยชน์จากแหล่งน้ำ จะช่วยให้ชุมชนรู้จักวิธีการหารายได้ ฟึ่งตนเอง ฟึ่งทรัพยากรที่มีอยู่ ซึ่งเป็นไปตามแนวทางเศรษฐกิจพอเพียงที่จะเป็นทางออกที่สำคัญของโลกในอนาคต
ชื่อปัญหา	สภาพปัญหา	พื้นที่เป้าหมาย	แนวโน้มในอนาคต
๓.ปัญหาด้านเศรษฐกิจและความยากจน	๑.ประชาชนมีความยากจนมีภาระหนี้สินจำนวนมาก	ทุกหมู่บ้าน	-ความเจริญของโลกทำให้ชีวิตประจำวันเปลี่ยนแปลง การ

	เนื่องจากยังขาดการวางแผนการประกอบอาชีพที่ดี		วางแผนชีวิตที่ดีจะทำอยู่รอดในสังคม
	๒.การขาดการรวมกลุ่มเพื่อประกอบอาชีพกันอย่างจริงจังซึ่งกลุ่มนับว่าเป็นพลังสำคัญในระบบเศรษฐกิจของชุมชน	ทุกหมู่บ้าน	-ระบบการผลิตแบบกลุ่มจะช่วยให้สามารถแข่งขันกับคู่แข่งได้ดีกว่า ทั้งด้านต้นทุน แรงงาน และผลผลิต
	๓.การขาดเงินทุนประกอบอาชีพประชาชนส่วนใหญ่ยังอยู่ในฐานะที่ยากจน การลงทุนประกอบอาชีพยังขาดแคลนทุนทรัพย์	ทุกหมู่บ้าน	-การส่งเสริมให้ระบบเศรษฐกิจฐานรากเข้มแข็งจะทำให้เศรษฐกิจของประเทศเข้มแข็งและยั่งยืน
	๔.การขาดความสนใจ จริงใจจริงจัง ของประชาชนในพื้นที่เองในการเอาใจใส่หรือสนใจกับโครงการช่วยเหลือของภาครัฐทำให้ โครงการที่รัฐส่งเสริมไม่ประสบความสำเร็จ	ทุกหมู่บ้าน	-โครงการส่งเสริมต่างๆที่รัฐจัดให้กับชุมชน จะประสบความสำเร็จ มากหรือน้อยขึ้นอยู่กับความร่วมมือ ร่วมใจทัศนคติของแต่ละชุมชน
ชื่อปัญหา	สภาพปัญหา	พื้นที่เป้าหมาย	แนวโน้มในอนาคต
๔.ปัญหาด้านสาธารณสุขและสังคม	๑.ประชาชนยังขาดความรู้และความเข้าใจในการป้องกันโรคระบาดต่างๆ ทำให้ยากแก่การป้องกัน	ทุกหมู่บ้าน	-ความเจริญของโลกทำให้ชีวิตประจำวันเปลี่ยนแปลง การวางแผนชีวิตที่ดีจะทำอยู่รอดในสังคม
	๒.ประชาชนยังขาดความสนใจในการรักษาสุขภาพ และปัญหาด้านสุขอนามัย	ทุกหมู่บ้าน โดยเฉพาะ หมู่ที่ ๑	-สภาพอากาศ ฤดูกาลของโลกเปลี่ยนแปลงไป การพึ่งพาการเกษตรตามฤดูกาลอย่างเดียว ไม่เพียงพอที่จะสร้างชุมชนเข้มแข็ง
	๓.ผู้สูงอายุ ผู้พิการ ผู้ป่วยเอดส์ได้รับการดูแลยังไม่ทั่วถึง ทำให้ต้องดำรงชีวิตอยู่ด้วยความยากลำบากและโดดเดี่ยว	ทุกหมู่บ้าน	-ระบบครอบครัวมีแนวโน้มเป็นครอบครัวเดี่ยวมากขึ้น สภาวะทางเศรษฐกิจจะบีบรัดให้แต่ละคนมุ่งเอาตัวรอด และเห็นแก่ตัว

<p>๔.การแพร่ระบาดของยาเสพติด ยังคงมีอยู่ในสังคม เนื่องจากขาดความต่อเนื่องในการปราบปราม และป้องกันปัญหา</p>	<p>ทุกหมู่บ้าน</p>	<p>-มีการพัฒนาวิธีการขนส่งยาเสพติดรูปแบบใหม่ ทำให้ยากแก่การป้องกันและสกัดกั้น วิธีที่จะบรรเทาปัญหาได้ก็คือการสร้างภูมิคุ้มกันทางสังคม โดยเน้นที่สถาบันครอบครัว</p>
<p>๕.การทะเลาะวิวาทของวัยรุ่น มีความรุนแรงมากขึ้นทุกวัน เนื่องจากค่านิยม การเลียนแบบที่ผิดๆ การส่งเสริมให้สถาบันครอบครัวมีความเข้มแข็งจะบรรเทาปัญหานี้ได้</p>	<p>ทุกหมู่บ้าน</p>	<p>-โครงการส่งเสริมต่างๆที่รัฐจัดให้กับชุมชน จะประสบความสำเร็จ มากหรือน้อยขึ้นอยู่กับความร่วมมือ ร่วมใจทัศนคติของแต่ละชุมชน</p>
<p>๖.ปัญหาที่เกิดจากภัยธรรมชาติ เป็นปัญหาที่สร้างความเสียหายทางเศรษฐกิจ ชีวิตและทรัพย์สินนับวันจะยิ่งรุนแรงขึ้น การเตรียมความพร้อมเสมอ จะช่วยลดความสูญเสียลงได้ในระดับหนึ่ง</p>	<p>ทุกหมู่บ้าน</p>	<p>-ปรากฏการณ์เอลนีโญ ทำให้สภาวะอากาศฤดูกาลของโลกเปลี่ยนแปลง เกิดภัยธรรมชาติที่มีความรุนแรงมากขึ้นเรื่อยๆ</p>
<p>๗.เกิดอุบัติเหตุจำนวนมากในช่วงเทศกาลวันหยุด ทำให้เกิดความสูญเสียทั้งชีวิตและทรัพย์สิน</p>	<p>ทุกหมู่บ้าน</p>	<p>-เทคโนโลยีที่เจริญก้าวหน้า มีผลกับอัตราการเกิดอุบัติเหตุ</p>

ชื่อปัญหา	สภาพปัญหา	พื้นที่เป้าหมาย	แนวโน้มในอนาคต
<p>๕.ปัญหาด้านการศึกษา การศาสนา วัฒนธรรมท้องถิ่น การกีฬาและนันทนาการ</p>	<p>๑.การศึกษาในระดับก่อนวัยเรียน ยังขาดสื่อและอุปกรณ์การเรียนที่ทันสมัย และเหมาะสมกับการพัฒนาการในวัยนี้</p>	<p>หมู่ ๓,๗</p>	<p>-สื่อและอุปกรณ์การเรียนรู้เป็นสิ่งที่จำเป็น และสำคัญ ต่อพัฒนาการเรียนรู้ของเด็ก ว่าจะมีความรู้ก้าวไกล เท่าทันต่อโลกเพียงใด</p>

	๒.ประชาชนยังขาดแหล่งเรียนรู้ที่เป็นการศึกษาตามอัธยาศัย หรือ การศึกษานอกระบบ ทำให้ยังมีความรู้ที่ล้าหลัง ไม่ทันเหตุการณ์บ้านเมือง	ทุกหมู่บ้าน	- การศึกษาไม่มีที่สิ้นสุด การศึกษานอกระบบ จะเป็นอีกแนวทางหนึ่งในการสร้างกระบวนการคิดและการเรียนรู้ในชุมชน ทำให้เกิดการค้นพบศักยภาพของตนเอง
	๓.การเสื่อมศีลธรรมทางศาสนาของคนทำให้ไม่มีที่ยึดเหนี่ยวจิตใจ ส่งผลให้เกิดปัญหาสังคมหลายเรื่องตามมา	ทุกหมู่บ้าน	- วัตถุนิยมเข้ามาครอบงำสังคม ทำให้เกิดความวุ่นวายในสังคม สมควรที่จะส่งเสริมให้เกิดศีลธรรมโดยใช้ ศาสนาเป็นเครื่องยึดเหนี่ยว จิตใจ
	๔.วัฒนธรรมท้องถิ่นอันดีงาม ภูมิปัญญาชาวบ้าน เริ่มสูญหาย เนื่องจากไม่ได้รับความสนใจ จากเยาวชนรุ่นหลัง	ทุกหมู่บ้าน	- วัฒนธรรมที่สั่งสมมาแต่โบราณ จนเป็นเอกลักษณ์ของแต่ละท้องถิ่นจะสูญหายไปหากไม่มีการดำรงรักษาไว้
	๕.ประชาชนในพื้นที่ขาดการตื่นตัว ในการเล่นกีฬาเพื่อสุขภาพ	ทุกหมู่บ้าน	- การกีฬาจะพัฒนาเข้าสู่ระบบอาชีพมากขึ้น การเล่นกีฬาในอนาคตจะสามารถยึดเป็นอาชีพได้หรือ การกีฬาจะสามารถสร้างสุขภาพที่ดีให้เกิดขึ้นได้ จึงสมควรที่จะมีการสนับสนุนการเล่นกีฬาในทุกรูปแบบ
ชื่อปัญหา	สภาพปัญหา	พื้นที่เป้าหมาย	แนวโน้มในอนาคต
๖.ปัญหาด้านการเมืองการบริหาร และการพัฒนาบุคลากรท้องถิ่น	๑.ประชาชนยังขาดกระบวนการเรียนรู้ด้านการเมืองการปกครอง ทำให้กระบวนการตรวจสอบทางการเมืองยังอ่อนแอ	ทุกหมู่บ้าน	- การปกครองระบอบประชาธิปไตย เป็นการปกครองโดยประชาชน เพื่อ ประชาชน ดังนั้นการพัฒนาองค์ความรู้ด้านการเมืองการปกครองจะทำให้สังคมเกิดความสมดุล
	๒.ประชาชนยังขาดความสนใจในด้านการมีส่วนร่วม ด้านการเมืองการปกครอง และการบริหารหรือพัฒนาท้องถิ่น ทำให้การดำเนินการเป็นเพียงการแก้ไข ปัญหาของบุคคลบางกลุ่ม	ทุกหมู่บ้าน	- การพัฒนาและการแก้ปัญหา หรือ การวางแผนกำหนดทิศทางการพัฒนาท้องถิ่นในอนาคต จำเป็นอย่างยิ่งที่ต้องอาศัยความร่วมมือ จากทุกฝ่าย

	๓.ประชาชนไม่เข้าใจระบบบริหารงานของอบต. ทำให้เกิดความเข้าใจผิดในการติดต่อประสานงาน อยู่บ่อยครั้ง	ทุกหมู่บ้าน	-อบต.เป็นหน่วยงานที่ใกล้ชิดกับประชาชน และนับวันภารกิจจะเพิ่มมากขึ้น ดังนั้นการสร้างความเข้าใจกับประชาชนจึงเป็นสิ่งสำคัญ
	๔.ข้าราชการหรือพนักงาน ต้องปรับปรุงกระบวนการทำงานให้สามารถตอบสนองความต้องการของประชาชนได้ดีที่สุด มากกว่าที่เป็นอยู่	พนักงานส่วนตำบล หรือ พนักงานจ้าง	-การบริการที่ดีขององค์กรเป็นสิ่งที่พึงปรารถนาของผู้รับบริการ ดังนั้น การข้าราชการผู้ปฏิบัติงานต้องมีจิตสำนึกในการให้บริการที่ดี
	๕.ระบบบริหารจัดการของภาครัฐยังมีกฎระเบียบที่มาก ทำให้การให้บริการประชาชนยังขาดความคล่องตัว และมีขั้นตอนมาก	พนักงานส่วนตำบล หรือ พนักงานจ้าง	-การอธิบายและการประชาสัมพันธ์ การทำความเข้าใจให้กับประชาชน ในพื้นที่ได้ทราบถึงบทบาทและวิธีการบริหารงาน วิธีการทำงาน ของ
ชื่อปัญหา	สภาพปัญหา	พื้นที่เป้าหมาย	แนวโน้มในอนาคต
๗.ปัญหาด้าน การเกษตร สิ่งแวดล้อมและการท่องเที่ยว	๑. พื้นที่ทางการเกษตรถูกทำลายด้วยวัชพืชลูกกล้าเนื่องจากฤดูฝนน้ำท่วมทำให้พื้นที่ทางการเกษตรถูกทำลาย	ทุกหมู่บ้าน	พื้นที่ทางการเกษตรจะทำให้ความเป็นอยู่ของประชาชนในพื้นที่ที่มีความอุดมสมบูรณ์ในด้านธัญพืช
	๒. สถานที่ท่องเที่ยวทางธรรมชาติ ในพื้นที่ยังไม่ได้รับการพัฒนา หรือปรับปรุงให้เป็นที่รู้จัก	ม.๖	-การท่องเที่ยวเชิงอนุรักษ์จะเป็นที่นิยมมากขึ้น สมควรที่จะมีการพัฒนาหรือตั้งศักยภาพที่มีอยู่ มาใช้ให้เกิดประโยชน์มากที่สุด
	๓.ขยะและสิ่งปฏิกูล ถือว่าเป็นสิ่งที่กำลังจะสร้างปัญหาให้กับสังคมชนบท หากไม่มีการวางแผนที่ดี จะกลายเป็นปัญหาที่ยากจะแก้ไข	ทุกหมู่บ้าน	-ควรมีการสร้างระบบบริหารจัดการการกำจัดขยะอย่างถูกวิธี โดยไม่ก่อให้เกิดมลพิษต่อสิ่งแวดล้อม เนื่องจากนับวันปริมาณขยะที่กำลังจะเพิ่ม ขยะมีมลพิษจะยิ่งมากขึ้น

### ๓.๒ สภาพปัญหาขององค์การบริหารส่วนตำบลรอบเมือง

#### ๓.๒.๑ การวิเคราะห์ปัญหาและความต้องการของประชาชนในท้องถิ่น

ตารางแสดงผลการวิเคราะห์ปัญหาและความต้องการของประชาชนในท้องถิ่นตามประเด็นการพัฒนา

ชื่อปัญหา	สภาพปัญหา	พื้นที่เป้าหมาย	แนวโน้มในอนาคต
๑. ปัญหาด้านโครงสร้างพื้นฐาน	๑. เส้นทางคมนาคมระหว่างหมู่บ้านหรือระหว่างสถานที่ราชการที่สำคัญไม่สะดวกในการติดต่อเพื่อรับบริการจากหน่วยงานนั้นๆ	ทุกหมู่บ้าน	- การกระจายอำนาจให้แก่องค์กรปกครองส่วนท้องถิ่นทำให้ท้องถิ่นเป็นหน่วยราชการที่อยู่ใกล้ชิดกับประชาชนมากยิ่งขึ้น ประชาชนจะมารับบริการมากขึ้น จำเป็นอย่างยิ่งที่ต้องพัฒนาเส้นทางคมนาคมให้มีความสะดวก
	๒. ขาดแหล่งน้ำเพื่อการอุปโภคบริโภคที่เพียงพอ โดยเฉพาะในฤดูแล้งจะขาดแคลนน้ำ	หมู่บ้านที่ยังไม่มีระบบประปา	- น้ำเพื่อการอุปโภคและบริโภคเป็นปัจจัยที่สำคัญในการดำรงชีวิต ท้องถิ่นต้องดูแลจัดหาให้เพียงพอ
	๓. ไฟฟ้าสาธารณะยังไม่เพียงพอสำหรับจุดที่มีจำเป็นต้องติดตั้ง	ทุกหมู่บ้าน	- ปัญหาความไม่ปลอดภัยในชีวิตและทรัพย์สินนับวันยิ่งรุนแรงขึ้น การติดตั้งไฟฟ้าสาธารณะจะสามารถลดปัญหาได้ระดับหนึ่ง
	๔. เสียงตามสายยังไม่เพียงพอสำหรับการกระจายเสียงตามสายข่าวของทางราชการ	ทุกหมู่บ้าน	- เรื่องของข้อมูลข่าวสารมีความสำคัญมากสำหรับประชาชนในเรื่องของการรับรู้ข่าวสารของทางราชการ
ชื่อปัญหา	สภาพปัญหา	พื้นที่เป้าหมาย	แนวโน้มในอนาคต
๒. ปัญหาด้านแหล่งน้ำ	๑. ขาดระบบบริหารจัดการน้ำที่ดี เนื่องจากในฤดูน้ำหลากจะเกิดปัญหาน้ำท่วมเสมอ และในฤดูแล้งจะประสบปัญหาการขาดแคลนน้ำอย่างรุนแรง	ทุกหมู่บ้าน	- การสร้างระบบบริหารจัดการน้ำ ถือว่าเป็นการเตรียมรับมือกับปัญหาน้ำท่วมหรือขาดแคลนน้ำได้ดีที่สุด ไม่ว่าจะเป็นการสร้างที่กักเก็บน้ำ การสร้าง

			ระบบชลประทาน การสร้างระบบระบายน้ำ
	๒.การใช้ประโยชน์จากแหล่งน้ำที่มีอยู่ไม่คุ้มค่า แหล่งน้ำนับว่ามีประโยชน์มากกว่าเพื่อการเกษตร การอุปโภค บริโภค หากแต่ยังสามารถสร้างอาชีพ สร้างรายได้ และประโยชน์ในด้านต่างๆ นานับประการ	ทุกหมู่บ้าน	-การพัฒนาและใช้ประโยชน์จากแหล่งน้ำ จะช่วยให้ชุมชนรู้จักวิธีการหารายได้ พึ่งตนเอง พึ่งทรัพยากรที่มีอยู่ ซึ่งเป็นไปตามแนวทางเศรษฐกิจพอเพียงที่จะเป็นทางออกที่สำคัญของโลกในอนาคต
ชื่อปัญหา	สภาพปัญหา	พื้นที่เป้าหมาย	แนวโน้มในอนาคต
๓.ปัญหาด้านเศรษฐกิจและความยากจน	๑.ประชาชนมีความยากจนมีภาระหนี้สินจำนวนมาก เนื่องจากยังขาดการวางแผนการประกอบอาชีพที่ดี	ทุกหมู่บ้าน	-ความเจริญของโลกทำให้ชีวิตประจำวันเปลี่ยนแปลง การวางแผนชีวิตที่ดีจะทำอยู่รอดในสังคม
	๒.การขาดการรวมกลุ่มเพื่อประกอบอาชีพกันอย่างจริงจัง ซึ่งกลุ่มนับว่าเป็นพลังสำคัญในระบบเศรษฐกิจของชุมชน	ทุกหมู่บ้าน	-ระบบการผลิตแบบกลุ่มจะช่วยให้สามารถแข่งขันกับคู่แข่งได้ดีกว่า ทั้งด้านต้นทุน แรงงาน และผลผลิต
	๓.การขาดเงินทุนประกอบอาชีพ ประชาชนส่วนใหญ่ยังอยู่ในฐานะที่ยากจน การลงทุนประกอบอาชีพยังขาดแคลนทุนทรัพย์	ทุกหมู่บ้าน	-การส่งเสริมให้ระบบเศรษฐกิจฐานรากเข้มแข็ง จะทำให้เศรษฐกิจของประเทศเข้มแข็งและยั่งยืน
	๔.การขาดความสนใจ จริงใจ จริงจัง ของประชาชนในพื้นที่เอง ในการเอาใจใส่หรือสนใจกับโครงการช่วยเหลือของภาครัฐทำให้ โครงการที่รัฐส่งเสริมไม่ประสบความสำเร็จ	ทุกหมู่บ้าน	-โครงการส่งเสริมต่างๆที่รัฐจัดให้กับชุมชน จะประสบความสำเร็จ มากหรือน้อย ขึ้นอยู่กับความร่วมมือ ร่วมใจ ทัศนคติของแต่ละชุมชน
ชื่อปัญหา	สภาพปัญหา	พื้นที่	แนวโน้มในอนาคต

		เป้าหมาย	
๔.ปัญหาด้านสาธารณสุขและสังคม	๑.ประชาชนยังขาดความรู้และความเข้าใจในการป้องกันโรคระบาดต่างๆ ทำให้ยากแก่การป้องกัน	ทุกหมู่บ้าน	-ความเจริญของโลกทำให้ชีวิตประจำวันเปลี่ยนแปลง การวางแผนชีวิตที่ดีจะทำอยู่รอดในสังคม
	๒.ประชาชนยังขาดความสนใจในการรักษาสุขภาพ และปัญหาด้านสุขอนามัย	ทุกหมู่บ้าน โดยเฉพาะ หมู่ที่ ๑	-สภาพอากาศ ฤดูกาลของโลกเปลี่ยนแปลงไป การพึ่งพาการเกษตรตามฤดูกาลอย่างเดียว ไม่เพียงพอที่จะสร้างชุมชนเข้มแข็ง
	๓.ผู้สูงอายุ ผู้พิการ ผู้ป่วยเอดส์ ได้รับการดูแลยังไม่ทั่วถึง ทำให้ต้องดำรงชีวิตอยู่ด้วยความยากลำบากและโดดเดี่ยว	ทุกหมู่บ้าน	-ระบบครอบครัวมีแนวโน้มเป็นครอบครัวเดี่ยวมากขึ้น สภาวะทางเศรษฐกิจจะบีบรัดให้แต่ละคนมุ่งเอาตัวรอด และเห็นแก่ตัว
	๔.การแพร่ระบาดของยาเสพติด ยังคงมีอยู่ในสังคม เนื่องจากขาดความต่อเนื่องในการปราบปรามและป้องกันปัญหา	ทุกหมู่บ้าน	-มีการพัฒนาวิธีการขนส่งยาเสพติดรูปแบบใหม่ ทำให้ยากแก่การป้องกันและสกัดกั้น วิธีที่จะบรรเทาปัญหาได้ก็คือการสร้างภูมิคุ้มกันทางสังคม โดยเน้นที่สถาบันครอบครัว
	๕.การทะเลาะวิวาทของวัยรุ่น มีความรุนแรงมากขึ้น ทุกวัน เนื่องจากค่านิยม การเลียนแบบที่ผิดๆ การส่งเสริมให้สถาบันครอบครัวมีความเข้มแข็งจะบรรเทาปัญหานี้ได้	ทุกหมู่บ้าน	-โครงการส่งเสริมต่างๆที่รัฐจัดให้กับชุมชน จะประสบความสำเร็จ มากหรือน้อย ขึ้นอยู่กับความร่วมมือ ร่วมใจ ทัศนคติของแต่ละชุมชน
	๖.ปัญหาที่เกิดจากภัยธรรมชาติ เป็นปัญหาที่สร้างความเสียหายทางเศรษฐกิจ ชีวิตและทรัพย์สิน นับวันจะยิ่งรุนแรงขึ้น การเตรียมความพร้อมเสมอ จะช่วยลดความสูญเสียลงได้ในระดับหนึ่ง	ทุกหมู่บ้าน	-ปรากฏการณ์เอลนีโญ ทำให้สภาวะอากาศฤดูกาลของโลกเปลี่ยนแปลง เกิดภัยธรรมชาติที่มีความรุนแรงมากขึ้นเรื่อยๆ
	๗.เกิดอุบัติเหตุจำนวนมากในช่วงเทศกาลวันหยุด ทำให้เกิดความสูญเสียทั้งชีวิตและทรัพย์สิน	ทุกหมู่บ้าน	-เทคโนโลยีที่เจริญก้าวหน้า มีผลกับอัตราการเกิดอุบัติเหตุ



ชื่อปัญหา	สภาพปัญหา	พื้นที่เป้าหมาย	แนวโน้มในอนาคต
๕.ปัญหาด้านการศึกษา การศาสนา วัฒนธรรมท้องถิ่น การกีฬาและนันทนาการ	๑.การศึกษาในระดับก่อนวัยเรียน ยังขาดสื่อและอุปกรณ์การเรียนที่ทันสมัย และเหมาะสมกับการพัฒนาการในวัยนี้	หมู่ ๓,๗	-สื่อและอุปกรณ์การเรียนรู้เป็นสิ่งจำเป็นและสำคัญต่อพัฒนาการเรียนรู้ของเด็ก ว่าจะมีความรู้ก้าวไกล เท่าทันต่อโลกเพียงใด
	๒.ประชาชนยังขาดแหล่งเรียนรู้ที่เป็นการศึกษาตามอัธยาศัย หรือ การศึกษานอกระบบ ทำให้ยังมีความรู้ที่ล้าหลัง ไม่ทันเหตุการณ์บ้านเมือง	ทุกหมู่บ้าน	- การศึกษาไม่มีที่สิ้นสุด การศึกษานอกระบบ จะเป็นอีกแนวทางหนึ่งในการสร้างกระบวนการคิดและการเรียนรู้ในชุมชน ทำให้เกิดการค้นพบศักยภาพของตนเอง
	๓.การเสื่อมศีลธรรมทางศาสนาของคนทำให้ไม่มีที่ยึดเหนี่ยวจิตใจ ส่งผลให้เกิดปัญหาสังคมหลายเรื่องตามมา	ทุกหมู่บ้าน	- วัตถุประสงค์เข้ามาครอบงำสังคม ทำให้เกิดความวุ่นวายในสังคมสมควรที่จะส่งเสริมให้เกิดศีลธรรมโดยใช้ ศาสนาเป็นเครื่องยึดเหนี่ยว จิตใจ
	๔.วัฒนธรรมท้องถิ่นอันดีงาม ภูมิปัญญาชาวบ้าน เริ่มสูญหาย เนื่องจากไม่ได้รับความสนใจ จากเยาวชนรุ่นหลัง	ทุกหมู่บ้าน	- วัฒนธรรมที่สั่งสมมาแต่โบราณจนเป็นเอกลักษณ์ของแต่ละท้องถิ่นจะสูญหายไปหากไม่มีการดำรงรักษาไว้
	๕.ประชาชนในพื้นที่ขาดการตื่นตัว ในการเล่นกีฬาเพื่อสุขภาพ	ทุกหมู่บ้าน	- การกีฬาจะพัฒนาเข้าสู่ระบบอาชีพมากขึ้น การเล่นกีฬาในอนาคตจะสามารถยึดเป็นอาชีพได้หรือ การกีฬาจะสามารถสร้างสุขภาพที่ดีให้เกิดขึ้นได้ จึงสมควรที่จะมีการสนับสนุนการเล่นกีฬาในทุกรูปแบบ
ชื่อปัญหา	สภาพปัญหา	พื้นที่เป้าหมาย	แนวโน้มในอนาคต

๖.ปัญหาด้านการเมืองการบริหารและการพัฒนาบุคลากรท้องถิ่น	๑.ประชาชนยังขาดกระบวนการเรียนรู้ด้านการเมืองการปกครอง ทำให้กระบวนการตรวจสอบทางการเมืองยังอ่อนแอ	ทุกหมู่บ้าน	-การปกครองระบอบประชาธิปไตย เป็นการปกครองโดยประชาชน เพื่อ ประชาชน ดังนั้นการพัฒนาองค์ความรู้ด้านการเมืองการปกครองจะทำให้สังคมเกิดความสมดุล
	๓.ประชาชนไม่เข้าใจระบบบริหารงาน ของ อบต. ทำให้เกิดความเข้าใจผิดในการติดต่อประสานงาน อยู่บ่อยครั้ง	ทุกหมู่บ้าน	-อบต.เป็นหน่วยงานที่ใกล้ชิดกับ ประชาชน และนับวันภารกิจจะเพิ่มมากขึ้น ดังนั้น การสร้างความเข้าใจกับประชาชน จึงเป็นสิ่งสำคัญ
	๔.ข้าราชการหรือพนักงาน ต้องปรับปรุงกระบวนการทำงาน ให้สามารถตอบสนองความต้องการของประชาชนได้ดีที่สุด มากกว่าที่เป็นอยู่	พนักงานส่วนตำบล หรือ พนักงานจ้าง	-การบริการที่ดีขององค์กรเป็นสิ่งที่พึงปรารถนาของผู้รับบริการ ดังนั้น การข้าราชการ ผู้ปฏิบัติงานต้องมีจิตสำนึกในการให้บริการที่ดี
	๕.ระบบบริหารจัดการของภาครัฐ ยังมีกฎระเบียบที่มาก ทำให้การให้บริการประชาชนยังขาดความคล่องตัว และมีขั้นตอนมาก	พนักงานส่วนตำบล หรือ พนักงานจ้าง	-การอธิบาย และการประชาสัมพันธ์ การทำความเข้าใจให้กับประชาชน ในพื้นที่ ได้ทราบถึงบทบาทและวิธีการบริหารงาน วิธีการทำงาน ของ
ชื่อปัญหา	สภาพปัญหา	พื้นที่เป้าหมาย	แนวโน้มในอนาคต
๗.ปัญหาด้าน การเกษตร สิ่งแวดล้อมและการท่องเที่ยว	๑. พื้นที่ทางการเกษตรถูกทำลายด้วยวัชพืชลูกกล้าเนื่องจากฤดูฝนน้ำท่วมทำให้พื้นที่ทางการเกษตรถูกทำลาย	ทุกหมู่บ้าน	พื้นที่ทางการเกษตรจะทำให้ความเป็นอยู่ของประชาชนในพื้นที่ที่มีความอุดมสมบูรณ์ในด้านธัญพืช
	๒. สถานที่ท่องเที่ยวทางธรรมชาติ ในพื้นที่ยังไม่ได้รับการพัฒนา หรือปรับปรุงให้เป็นที่รู้จัก	ม.๖	-การท่องเที่ยวเชิงอนุรักษ์จะเป็นที่ นิยมมากขึ้น สมควรที่จะมีการ พัฒนาหรือตั้ง ศักยภาพที่มีอยู่ มาใช้ให้เกิดประโยชน์มากที่สุด

	<p>๓.ขยะและสิ่งปฏิกูล ถือว่าเป็นสิ่งที่กำลังจะสร้างปัญหาให้กับสังคมชนบท หากไม่มีการวางแผนที่ดี จะกลายเป็นปัญหาที่ยากจะแก้ไข</p>	<p>ทุกหมู่บ้าน</p>	<p>-ควรจะมีการสร้างระบบบริหารจัดการการกำจัดขยะอย่างถูกวิธี โดยไม่ก่อให้เกิดมลพิษต่อสิ่งแวดล้อม เนื่องจากนับวันปริมาณขยะที่กำลังขยาย ขยะมีมลพิษจะยิ่งมากขึ้น</p>
--	---	--------------------	---

## ส่วนที่ ๔

### วิสัยทัศน์ พันธกิจ และจุดมุ่งหมายเพื่อการพัฒนา

#### ๔.๑ วิสัยทัศน์ในการพัฒนาองค์การบริหารส่วนตำบลรอบเมือง

“ รอบเมืองเมืองน่าอยู่ พื้นฟูทองเที่ยวเชิงนิเวศ เกษตรธรรมชาติ ราษฎร์ร่วมแรง ชุมชนเข้มแข็ง แหล่งภูมิปัญญาท้องถิ่น ”

#### ๔.๒ พันธกิจการพัฒนา

**พันธกิจที่ ๑** พัฒนาโครงสร้างพื้นฐาน สาธารณูปโภค สาธารณูปการ ให้ได้มาตรฐานและเพียงพอกับความต้องการของประชาชนตามศักยภาพของ อบต. ควบคู่กับการวางผังเมืองที่ดี

**พันธกิจที่ ๒** สร้างระบบการบริหารจัดการน้ำที่มีประสิทธิภาพ

**พันธกิจที่ ๓** สร้างเศรษฐกิจชุมชนให้เข้มแข็ง สมดุลและยั่งยืน โดยเน้นด้านการเกษตรธรรมชาติ ให้เป็นตลาดผลผลิตทางการเกษตร

**พันธกิจที่ ๔** พัฒนาประสิทธิภาพ เพิ่มบทบาทขององค์การบริหารส่วนตำบล ในงานด้านสังคม สงเคราะห์และการสาธารณสุขขั้นพื้นฐาน

**พันธกิจที่ ๕** พื้นฟูอนุรักษ์ ส่งเสริม มรดกทางวัฒนธรรม ประเพณีท้องถิ่น ภูมิปัญญาท้องถิ่น ให้คงอยู่คู่ท้องถิ่นและเป็นที่สนใจและดึงดูดนักท่องเที่ยว

**พันธกิจที่ ๖** พัฒนาและส่งเสริมความรู้ความเข้าใจในการเมือง การบริหาร และการปกครอง ให้กับประชาชน สนับสนุนการมีส่วนร่วมในการดำเนินการระหว่างภาครัฐกับประชาชนในรูปแบบต่างๆ และสร้างระบบบริหารจัดการภาครัฐที่ดีใน อบต.

**พันธกิจที่ ๗** สร้างระบบบริหารจัดการทรัพยากรธรรมชาติและสิ่งแวดล้อม พัฒนาแหล่งท่องเที่ยวเชิงนิเวศ และพัฒนาการกีฬา

#### ๔.๓ จุดมุ่งหมายเพื่อการพัฒนา

๑. การคมนาคมมีความสะดวก

๒. ระบบสาธารณูปโภค สาธารณูปการ เพียงพอและทั่วถึง

๓. เศรษฐกิจชุมชนเข้มแข็งยั่งยืน ประชาชนพึ่งพาตนเองได้ และปัญหาความยากจนลดลง

๔. ประชาชนมีสุขภาพที่ดี มีความปลอดภัยในชีวิตและทรัพย์สิน คุณภาพชีวิตดีขึ้น

๕. เพิ่มพูนการเรียนรู้ของชุมชนอย่างสร้างสรรค์วัฒนธรรม และขนบธรรมเนียมประเพณี ภูมิปัญญาท้องถิ่น

๖. ประชาชนเข้าใจบทบาทหน้าที่ของตนเอง และมีส่วนร่วมในการพัฒนาท้องถิ่น

๗. องค์การบริหารส่วนตำบลรอบเมือง สามารถเป็นที่พึ่งของประชาชนในพื้นที่ได้มากที่สุด

๘. การท่องเที่ยวเชิงนิเวศสามารถสร้างรายได้ให้กับประชาชนในท้องถิ่น

๙. มีทรัพยากรน้ำใช้เพื่อการเกษตรกรรมที่เพียงพอ ได้ผลผลิตเพิ่มขึ้น ลดผลกระทบจากน้ำท่วมและฝนแล้ง

๔.๓ จุดมุ่งหมายเพื่อการพัฒนาท้องถิ่น (๙ จุดมุ่งหมาย ๑๔ ตัวชี้วัด)

จุดมุ่งหมายเพื่อการพัฒนา ท้องถิ่น	ตัวชี้วัด	ข้อมูลพื้นฐาน	เป้าหมาย				
			ปี ๖๑-๖๕	ปี ๖๑	ปี ๖๒	ปี ๖๓	ปี ๖๔
๑. การคมนาคมสะดวก	๑. มีระยะทางของถนน คสล. เพิ่มขึ้นโดยคิดเป็นร้อยละเปรียบเทียบจากข้อมูลพื้นฐาน	๑. ปัจจุบันในเขต อบต.รอบเมือง มีถนน คสล. ระยะทางรวมกันยาว..... กม.	๗๕ %	๑๕%	๑๕%	๑๕%	๑๕%
	๒. มีระยะทางของถนนลูกรังเพื่อการเกษตรเพิ่มขึ้นโดยคิดเป็นร้อยละเปรียบเทียบจากข้อมูลพื้นฐาน	๒. ปัจจุบันในเขต อบต.รอบเมือง มีถนน ลูกรัง ระยะทางรวมกันยาว.....กม.	๑๐๐ %	๒๐%	๒๐%	๒๐%	๒๐%
	๒. มีระยะทางของถนนลาดยางเพิ่มขึ้นโดยคิดเป็นร้อยละเปรียบเทียบจากข้อมูลพื้นฐาน	๓. ปัจจุบันในเขต อบต.รอบเมือง มีถนน ลาดยางระยะทางรวมกันยาว ..... กม.	๕๐ %	๑๐%	๑๐%	๑๐%	๑๐%
๒. ระบบสาธารณสุขปลอดภัย	๑. ร้อยละครัวเรือนที่มีไฟฟ้าใช้	๑. ครัวเรือนมีไฟฟ้าใช้ร้อยละ ๙๕ ของครัวเรือนทั้งหมด	๑๐๐%	๙๖%	๙๗%	๙๘%	๙๙%
	๒. ร้อยละครัวเรือนที่มีประปาใช้	๒.ครัวเรือนมีน้ำประปาใช้ร้อยละ ๗๐ ของครัวเรือนทั้งหมด	๑๐๐%	๘๐%	๘๕%	๙๐%	๙๕%
๓. เศรษฐกิจชุมชนเข้มแข็งยั่งยืน ประชาชนพึ่งพาตนเองได้และปัญหาความยากจนลดลง	๑. ครัวเรือนในพื้นที่ตำบลมีรายได้เฉลี่ยต่อคนต่อปีเพิ่มขึ้น โดยเปรียบเทียบจากข้อมูล จปฐ.	๑. รายได้เฉลี่ยต่อคนต่อปีเพิ่มขึ้น จากข้อมูล จปฐ. ปี พ.ศ.๒๕๕๓ คือ.....บาท	๓๐%	๕%	๕%	๕%	๕%

จุดมุ่งหมายเพื่อการพัฒนา ท้องถิ่น	ตัวชี้วัด	ข้อมูลพื้นฐาน	เป้าหมาย				
			ปี ๖๑-๖๕	ปี ๖๑	ปี ๖๒	ปี ๖๓	ปี ๖๔
๔. ประชาชนมีสุขภาพที่ดี มี ความปลอดภัยในชีวิตและ ทรัพย์สิน คุณภาพชีวิตดีขึ้น	๑. ผู้ด้อยโอกาส(ผู้สูงอายุ ผู้พิการ ผู้ติดเชื้อ เอชไอวี) ได้รับการดูแล(รับเบี้ยยังชีพ) เพิ่มขึ้นเปรียบเทียบจากข้อมูลพื้นฐาน	๑. ปัจจุบันในเขต อบต.รอบเมือง มีจำนวน ผู้สูงอายุ ผู้พิการ ผู้ติดเชื้อเอชไอวี ที่ได้รับเบี้ยยัง ชีพ รวมกันจำนวน.....๖๒๓.....คน	๑๐๐ %	๒๐%	๒๐%	๒๐%	๒๐%
	๒. จำนวนผู้เข้ารับการรักษาพยาบาล เนื่องจากการเจ็บป่วยลดลงโดยวัดจาก ข้อมูลของ สำนักงานสาธารณสุขอำเภอใน พื้นที่	๒. ข้อมูลจากสำนักงานสาธารณสุขอำเภอใน พื้นที่ โดยแยกเป็นรายปี	๒๕ %	๕%	๕%	๕%	๕%
	๓. ปัญหาอาชญากรรม หรือปัญหาสังคม ด้านอื่นในพื้นที่ อบต.รอบเมือง ลดลง โดย วัดจากข้อมูลของหน่วยราชการที่เกี่ยวข้อง เช่น สถานีตำรวจภูธร พัฒนาชุมชน เป็น ต้น	๒. ข้อมูลจากหน่วยราชการที่เกี่ยวข้อง โดย แยกเป็นข้อมูลแต่ละด้านเป็นรายปี	๒๕ %	๕%	๕%	๕%	๕%
๕. เพิ่มพูนการเรียนรู้ของ ชุมชน อารงไว้ซึ่ง ศิลปวัฒนธรรม และ ขนบธรรมเนียมประเพณี ภูมิ ปัญญาท้องถิ่น	๑. ร้อยละของโครงการ/กิจกรรม การศึกษา การอนุรักษ์ ศิลปวัฒนธรรม ขนบธรรมเนียมประเพณี และภูมิปัญญา ชาวบ้าน เพิ่มขึ้นเมื่อเปรียบเทียบกับข้อมูลพื้นฐาน	๑. ปัจจุบัน( โครงการ/กิจกรรม ด้านการศึกษา การอนุรักษ์ ศิลปวัฒนธรรม ขนบธรรมเนียม ประเพณี และภูมิปัญญาชาวบ้าน คิดเป็น ..... ของโครงการทั้งหมด	๕๐ %	๑๐%	๑๐%	๑๐%	๑๐%

จุดมุ่งหมายเพื่อการพัฒนา ท้องถิ่น	ตัวชี้วัด	ข้อมูลพื้นฐาน	เป้าหมาย				
			ปี ๖๑-๖๕	ปี ๖๑	ปี ๖๒	ปี ๖๓	ปี ๖๔
๖. ประชาชนเข้าใจบทบาท หน้าที่ของตนเองและมีส่วน ร่วมในการพัฒนาท้องถิ่น	๑. ประชาชนเข้าร่วมการประชุม ประชาคมหรือกิจกรรมของ อบต.รอบ เมือง เพิ่มขึ้นโดยเปรียบเทียบจากข้อมูล พื้นฐาน	๑. ปีงบประมาณ พ.ศ.๒๕๕๓ มีผู้เข้าร่วม ประชุมประชาคมและกิจกรรมต่างๆของ อบต. ประจันตาม คิดเป็นร้อยละ ๓๙.๙ ของจำนวน ครัวเรือนที่มีอยู่	๕๐ %	๑๐%	๑๐%	๑๐%	๑๐%
๗. องค์การบริหารส่วนตำบล รอบเมือง สามารถเป็นที่พึ่ง ของประชาชนในพื้นที่ได้มาก ที่สุด	๑. ร้อยละของคะแนนความพึงพอใจที่ ประชาชนผู้มารับบริการ โดยวัดจากระดับ ความพึงพอใจมากที่สุด และพอใจมาก รวมกัน แล้วมีสัดส่วนเพิ่มขึ้น	๑. ร้อยละของคะแนนความพึงพอใจที่ ประชาชนผู้มารับบริการวัดจากระดับความพึง พอใจมากที่สุด และพอใจมาก ปี ๒๕๕๓ รวมกันได้ร้อยละ .....	๘๐ %	๗๖%	๗๗%	๗๘%	๗๙%
๘. การท่องเที่ยวสามารถสร้าง รายได้ให้กับประชาชนใน ท้องถิ่น	๑. ประชาชนในพื้นที่ มีรายได้เพิ่มขึ้นใน ฤดูกาลท่องเที่ยว หรือเทศกาล ประจำปีที่ สำคัญของจังหวัด โดยจัดเก็บข้อมูล เปรียบเทียบรายปี ในช่วงเดียวกัน	๑. ยังไม่มีข้อมูลพื้นฐาน	๒๕ %	๕%	๕%	๕%	๕%
๙. ทรัพยากรน้ำเพื่อ การเกษตรมีเพียงพอ และ ผลผลิตทางการเกษตรเพิ่มขึ้น	๑. ผลผลิตทางการเกษตรที่สำคัญ เช่น ข้าว มีผลผลิตต่อไร่สูงขึ้นเมื่อเทียบกับ ข้อมูลพื้นฐาน	๑. ปัจจุบันผลผลิตทางการเกษตรที่สำคัญ เช่น ข้าว เฉลี่ยทั้งตำบล อยู่ที่ ..... กก./ไร่	๒๕ %	๕%	๕%	๕%	๕%

## ส่วนที่ ๕

## ยุทธศาสตร์และแนวทางการพัฒนาองค์การบริหารส่วนตำบลรอบเมือง (พ.ศ.๒๕๖๑-๒๕๖๕)

ยุทธศาสตร์การพัฒนา	แนวทางการพัฒนา	หน่วยงานที่รับผิดชอบ
<b>ยุทธศาสตร์ที่ ๑</b> <b>การพัฒนาเมืองน่าอยู่</b>	๑. ก่อสร้าง ปรับปรุง ซ่อมแซม ระบบสาธารณูปโภค และบริการสาธารณะ ระบบคมนาคม และ ระบบการผังเมือง ๒. ก่อสร้าง ปรับปรุงภูมิทัศน์ เพื่อรองรับการให้บริการสาธารณะ ๓. ก่อสร้าง ปรับปรุง ซ่อมแซม จัดหา ระบบประปา บาดาล บ่อน้ำตื้น แหล่งน้ำเพื่อการอุปโภค บริโภคและแหล่งน้ำเพื่อการเกษตร ๔. การสร้างความปลอดภัยในชีวิตและทรัพย์สิน การป้องกันและบรรเทาสาธารณภัย	ส่วนโยธา  ส่วนโยธา ส่วนโยธา  สำนักปลัด,ส่วนโยธา
<b>ยุทธศาสตร์ที่ ๒</b> <b>การพัฒนาชุมชนเข้มแข็ง</b>	๑. การร่วมคิด ร่วมทำ ร่วมตัดสินใจ ร่วมปฏิบัติการ ร่วมติดตามและประเมินผล ๒. การบริหารระบบข้อมูลข่าวสารอย่างเป็นระบบ ๓. การพัฒนา อบรม ส่งเสริม ประชาชนมีงานทำ มีรายได้และอยู่ดีมีสุข ๔. การพัฒนา อบรม ส่งเสริมระบบบริการด้านสาธารณสุข ๕. การพัฒนา ส่งเสริม กีฬาและนันทนาการ ๖. การพัฒนา ส่งเสริมสมาชิกในชุมชน ในการเรียนรู้และรับรู้ข้อมูลข่าวสารของทางราชการ ๗. การพัฒนา ส่งเสริม การศึกษา ศาสนา วัฒนธรรม ประเพณีท้องถิ่น การแพทย์แผนไทย และ ภูมิปัญญาท้องถิ่น ๘. การพัฒนา ส่งเสริม ช่วยเหลือกลุ่มผู้ด้อยโอกาส เพื่อคุณภาพชีวิตทางสังคมที่ดีขึ้น ๙. การพัฒนาประสิทธิภาพ การเมือง การบริหาร และการพัฒนาบุคลากรท้องถิ่น	สำนักปลัด,ส่วนโยธา สำนักปลัด,ส่วนการคลัง สำนักปลัด,ส่วนการศึกษา สำนักปลัด,ส่วนการศึกษา สำนักปลัด,ส่วนการศึกษา สำนักปลัด,ส่วนการคลัง สำนักปลัด,ส่วนการศึกษา  สำนักปลัด,ส่วนการคลัง สำนักปลัด,ส่วนการศึกษา, ส่วนการคลัง,ส่วนโยธา



ยุทธศาสตร์การพัฒนา	แนวทางการพัฒนา	หน่วยงานที่รับผิดชอบ
ยุทธศาสตร์ที่ ๓ การพัฒนาการท่องเที่ยวเชิงนิเวศ	๑. การส่งเสริม พัฒนา ปรับปรุงภูมิทัศน์การท่องเที่ยวเชิงนิเวศน์ และการรักษาสีงแวดล้อม	สำนักปลัด,ส่วนโยธา
ยุทธศาสตร์ที่ ๔ การพัฒนาส่งเสริมเกษตรธรรมชาติ	๑. ส่งเสริม พัฒนา การเกษตรปลอดสารพิษ ๒. ส่งเสริม พัฒนา สร้างจิตสำนึกในการฟื้นฟูอนุรักษ์ดินและภัยจากการเผาฟางข้าว ๓. ส่งเสริม พัฒนา การแปรรูปผลิตภัณฑ์ทางการเกษตร	สำนักปลัด สำนักปลัด สำนักปลัด
ยุทธศาสตร์ที่ ๕ การพัฒนาภูมิปัญญาท้องถิ่น	๑. ส่งเสริมฟื้นฟูศิลปวัฒนธรรมท้องถิ่น พิธีทางศาสนาและรัฐพิธี ๒. ส่งเสริมการแพทย์แผนไทยและหัตถกรรมพื้นบ้าน ๓. ส่งเสริมการบันทึกสืบค้น ภูมิปัญญาท้องถิ่น	สำนักปลัด,ส่วนการศึกษา สำนักปลัด,ส่วนการศึกษา สำนักปลัด,ส่วนการศึกษา

## ส่วนที่ ๖

### การนำแผนยุทธศาสตร์การพัฒนาไปสู่การปฏิบัติและการติดตาม ประเมินผล

#### ๖.๑ องค์กรที่รับผิดชอบในการติดตามและประเมินผลแผนพัฒนา

องค์การบริหารส่วนตำบลรอบเมืองได้มีคำสั่งองค์การบริหารส่วนตำบลรอบเมือง ที่ ๑๙๔ /๒๕๖๑ ลงวันที่ ๑๘ พฤษภาคม ๒๕๖๑ เรื่อง แต่งตั้งคณะกรรมการติดตามและประเมินผลแผนพัฒนาองค์การบริหารส่วนตำบลรอบเมือง ตามระเบียบกระทรวงมหาดไทย ว่าด้วยการจัดทำแผนพัฒนาขององค์กรปกครองส่วนท้องถิ่น พ.ศ. ๒๕๔๘ ข้อ ๒๘ ประกอบด้วย

๑. ผู้ทรงคุณวุฒิ	ประธานกรรมการ
๒. ส.อบต.	กรรมการ
๓. ส.อบต.	กรรมการ
๔. ส.อบต.	กรรมการ
๕. ประชาคมท้องถิ่น	กรรมการ
๖. ประชาคมท้องถิ่น	กรรมการ
๗. พัฒนาการอำเภอรอบเมือง	กรรมการ
๘. เกษตรประจำตำบลรอบเมือง	กรรมการ
๙. ผู้อำนวยการกองช่าง	กรรมการ
๑๐. ผู้ทรงคุณวุฒิ	กรรมการ
๑๑. ปลัด อบต.	เป็นกรรมการ/เลขานุการ

โดยคณะกรรมการติดตามและประเมินผลแผนพัฒนาท้องถิ่น มีอำนาจหน้าที่ ดังนี้

(๑) กำหนดแนวทางวิธีการติดตามและประเมินผลแผนพัฒนา

(๒) ดำเนินการติดตามและประเมินผลแผนพัฒนา

(๓) รายงานเสนอความเห็นซึ่งได้จากการติดตามและประเมินผลแผนพัฒนาต่อผู้บริหารท้องถิ่นเพื่อให้ผู้บริหารเสนอต่อสภาท้องถิ่น คณะกรรมการพัฒนาท้องถิ่น และประกาศผลการติดตามและประเมินผลแผนพัฒนาให้ประชาชนในท้องถิ่นทราบโดยทั่วกันอย่างน้อยปีละหนึ่งครั้ง ภายในเดือนธันวาคม ของทุกปีทั้งนี้ให้ปิดประกาศโดยเปิดเผยไม่น้อยกว่า สามสิบวัน

(๔) แต่งตั้งคณะอนุกรรมการหรือคณะทำงานเพื่อช่วยในการปฏิบัติงานตามที่เห็นสมควร

#### ๖.๒ การกำหนดวิธีการติดตามและประเมินผล

ติดตามและประเมินผลแผนพัฒนา อบต.รอบเมือง โดยใช้แบบรายงาน ๓ แบบตามรูปแบบที่กรมส่งเสริมการปกครองท้องถิ่นกำหนดเป็นแนวทางไว้ คือ

๑. แบบประเมินผลแผนพัฒนา  
ใช้แบบรายงาน แบบที่ ๑ การประเมินการจัดทำแผนยุทธศาสตร์ขององค์กรปกครองส่วนท้องถิ่น

๒. แบบติดตามแผนพัฒนา  
ใช้แบบรายงาน แบบที่ ๒ แบบติดตามและประเมินผลการดำเนินงานของ  
องค์กรปกครองส่วนท้องถิ่น
๓. แบบประเมินผลแผนพัฒนา  
ใช้แบบรายงาน ๓ แบบ คือ
  - ๓.๑ แบบประเมินผลการดำเนินงานตามแผนยุทธศาสตร์
  - ๓.๒ แบบประเมินความพอใจต่อผลการดำเนินงานขององค์กร อปท.ในภาพรวม
  - ๓.๓ แบบประเมินความพอใจต่อผลการดำเนินงานขององค์กร อปท. ในแต่ละ  
ยุทธศาสตร์

### ๖.๓ การกำหนดช่วงเวลาในการติดตามและประเมินผล

องค์การบริหารส่วนตำบลรอบเมืองได้กำหนดหัวระยะเวลาในการติดตามและประเมินผลแผนพัฒนา เป็นรายไตรมาส ดังนี้

- (๑) ไตรมาสที่ ๑ (ตุลาคม – ธันวาคม)
- (๒) ไตรมาสที่ ๒ (มกราคม – มีนาคม)
- (๓) ไตรมาสที่ ๓ (เมษายน – มิถุนายน)
- (๔) ไตรมาสที่ ๔ (กรกฎาคม – กันยายน)

โดยจะดำเนินการสรุปการติดตามและประเมินผลแผนในภาพรวม และเสนอรายงานต่อผู้บริหาร เพื่อให้ผู้บริหาร  
เสนอต่อสภาองค์การบริหารส่วนตำบล และคณะกรรมการพัฒนาองค์การบริหารส่วนตำบล เพื่อประกาศให้กับประชาชน  
ในพื้นที่องค์การบริหารส่วนตำบลรอบเมือง ภายในเดือน ธันวาคม พ.ศ. ๒๕๖๑ โดยเน้นการติดตามและประเมินผล  
แผนพัฒนาที่เป็นโครงการที่องค์การบริหารส่วนตำบลรอบเมืองมีศักยภาพที่จะสามารถดำเนินการได้ในส่วนของโครงการที่  
เกินศักยภาพ จะประสานงานขอทราบผลความก้าวหน้าจาก คณะกรรมการประสานแผนพัฒนาท้องถิ่นระดับอำเภอ  
เพื่อที่จะนำมาจัดทำเป็นรายงานประกาศให้ประชาชนในพื้นที่ทราบ